

DuoFern Markisenwächter

Betriebs- und Montageanleitung

Typ: 9480-1
 Art.-Nr.: 3223 14 64 (weiß) oder 3223 14 34 (anthrazit)
 VBD 737-01-R1 (05.24)



DE

1. Diese Anleitung...

beschreibt die Montage, Inbetriebnahme und Bedienung des DuoFern Markisenwächters. Bitte lesen Sie diese Anleitung vollständig durch und beachten Sie alle Sicherheitshinweise.

1.1 Verwendete Symbole



Gefahrensituation



Weitere nützliche Informationen



Wichtige Informationen im Handbuch

2. Sicherheitshinweise



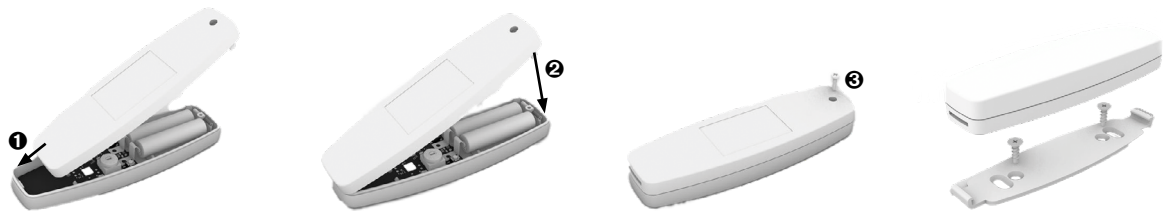
Allgemeine Sicherheitsinformationen

- Die Fernsteuerung/Automatisierung ist nur für Systeme und Produkte zulässig, bei denen eine Fehlfunktion des Senders oder Empfängers keine Gefahr für Personen oder Sachen darstellt oder bei denen dieses Risiko bereits durch andere Sicherheitseinrichtungen abgedeckt ist.
- Die Verwendung fehlerhafter Produkte sowie fehlender oder mangelhafter Sicherheitseinrichtungen kann zu schweren Personen- oder Sachschäden führen.
- Die Nichtbeachtung der Hinweise kann zu schweren Personen- oder Sachschäden führen.
- Bei Arbeiten in der Höhe besteht Verletzungsgefahr durch Absturz. Sorgen Sie für einen sicheren Stand von Leitern oder Gerüsten.



Unsachgemäße Verwendung

- Unsachgemäßer Gebrauch, falsche Verwendung und die Nichtbeachtung der Sicherheitshinweise oder Sicherheitsinformationen können zu schweren Personen- oder Sachschäden führen.



DELTA DORE RADEMACHER GmbH

Buschkamp 7
 46414 Rhede - DEUTSCHLAND

Technische Änderungen, Irrtümer und Druckfehler vorbehalten. Die Abbildungen sind nicht verbindlich.



Sicherheitshinweise für die Montage

- Die Endpunkte der gesteuerten Produkte müssen vor der Montage und vor der Herstellung der endgültigen elektronischen Verbindung konfiguriert werden.



Sicherheitshinweise für die Verwendung von Batterien

- Das Verschlucken von Batterien kann innerhalb von 2 Stunden zu schweren Verletzungen oder zum Tod führen.
- Bewahren Sie neue und gebrauchte Batterien außerhalb der Reichweite von Kindern auf. Wenn sich das Batteriefach nicht sicher schließen lässt, dürfen Sie das Produkt nicht mehr verwenden und müssen es von Kindern fernhalten.
- Wenn Sie glauben, dass Batterien verschluckt wurden oder in ein Körperteil gelangt sind, suchen Sie bitte sofort einen Arzt auf.
- Es besteht Brand- oder Explosionsgefahr, wenn die Batterie durch einen falschen Batterietyp ersetzt wird.
- Wenn Sie eine Batterie in ein Feuer oder in einen heißen Ofen werfen oder sie mechanisch zerdrücken oder zerschneiden, kann dies zu einer Explosion führen.
- Wenn die Batterie in einer Umgebung mit extrem hohen Temperaturen oder extrem niedrigem Luftdruck positioniert wird, kann dies zu einer Explosion oder zum Austritt einer brennbaren Flüssigkeit oder Gasen kommen.



Sicherheitshinweise für die Inbetriebnahme

- Achten Sie darauf, dass sich im Bewegungsbereich des automatisierten Produkts keine Personen aufhalten.

- Beachten Sie das die Produkte nur für einen Kurzzeitbetrieb ausgelegt sind. Ggf. erfolgt eine Abschaltung durch den Thermoschutz, der nach einiger Zeit selbstständig wieder die Funktion freigibt.
- Eine zu grobe Einstellung der Empfindlichkeit kann zu erheblichen Beschädigungen an der angesteuerten Sonnenschutzanlage sowie zur Gefährdung von Personen führen!



Funksysteme, die auf der gleichen Frequenz senden, können Funkmog verursachen.



Der DuoFern Markisenwächter ist nur für eine Markise einsetzbar.

3. Bestimmungsgemäße Nutzung

Verwenden Sie den DuoFern Markisenwächter ausschließlich zur Messung der Schwingungen und zum Einfahren der Markise bei Überschreiten der Windgrenze.

- Verwenden Sie den Sensor nur mit einem Aktor/ Motor (einem anderen DuoFern Produkt) oder bis zu einem optionalen Gateway.
- Montieren Sie den DuoFern Markisenwächter ausschließlich horizontal (und nicht vertikal), siehe Kapitel 5. Montage.
- Verwenden Sie zur Einstellung der Windempfindlichkeit (1-9) ausschließlich den Drehschalter, siehe Kapitel 8. Konfigurationsmodus.
- Die Verwendung des DuoFern Markisenwächters zu einem anderen als dem angegebenen Zweck ist unzulässig.

4. Produktbeschreibung / Funktionen

Der DuoFern Markisenwächter ist ein Sensor, der am Ausfallprofil einer Gelenkarmmarkise angebracht wird. Er kann die bei Wind auftretenden Bewegungen und Schwingungen einer Markise erkennen und diese damit vor Beschädigungen bei starkem Wind schützen.



Bitte lesen Sie auch die Bedienungsanleitung der angemeldeten DuoFern Produkte.

Konfigurationsmodus

Im Konfigurationsmodus können Batterien ausgetauscht, Grenzwerte geändert und DuoFern Einstellungen vorgenommen werden.

Der Konfigurationsmodus wird durch eine der folgenden Aktionen aktiviert:

- Den Sensor in die vertikale Position drehen
- Eine Taste betätigen
- Den Drehschalter umschalten

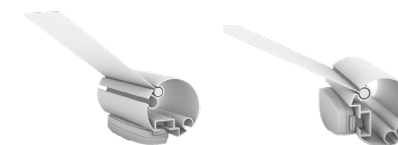
Betriebsmodus

Der Sensor erfüllt im Betriebsmodus seine tägliche Aufgabefunktion. Der Sensor wurde erfolgreich aktiviert.

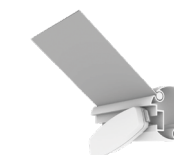
5. Montage

Der DuoFern Markisenwächter ist ein Sensor, der am Ausfallprofil einer Gelenkarmmarkise angebracht wird. Er kann ausschließlich horizontal montiert werden. Montieren Sie den Sensor nicht vertikal.

Zwei Montagepositionen:



Nicht erlaubt:



Der Sensor muss neu angelernt werden, wenn er zum ersten Mal verwendet wird oder wenn sich die Position des Sensors ändert. Siehe Kapitel 8.3. Wir empfehlen einen mittige Position.

6. Inbetriebnahme

Der DuoFern Markisenschutz wird mit zwei Batterien des Typs AAA geliefert.

- Öffnen Sie den Gehäusedeckel.
- Legen Sie die beiden Batterien des Typs AAA ein.
- Anschließend wird ein kurzer Hardware-Test durchgeführt.
- Verbinden Sie einen weiteren DuoFern Aktor (siehe Kapitel 8.1).
- Windempfindlichkeit einstellen.
- Starten Sie den Anlernvorgang der Position.
- Prüfen Sie die Drehrichtung und ändern Sie diese gegebenenfalls (siehe Kapitel 8.2).

7. Einstellungen



Drehschalter zur Einstellung der Windempfindlichkeit (1-9).

0: ausgeschaltet

Der Awning Guard wird werkseitig ausgeschaltet ausgeliefert. Die Empfindlichkeit muss bei der Montage auf die Gegebenheiten vor Ort angepasst werden. Bei Verstellung blüzt die grüne LED zweimal, sonst wird ein Fehlercode angezeigt.

Tastenfunktionen:

| Vorgang \ Taste | | |
|-----------------|-----------------------|----------|
| | Verbindung | Trennung |
| | Drehrichtung ändern | |
| | Anlernvorgang starten | Reset |

7.1 LEDs signalisieren

Im Betriebsmodus

Keine LEDs sichtbar

Im Konfigurationsmodus

Grüne und rote LED blitzen (ca. alle 3s): Der Sensor befindet sich im Konfigurationsmodus und keine Funktion ist aktiv.

Rote LED blitzt (ca. alle 3s): Der Sensor ist abgeschaltet

Grüne LED blinkt: Die Anmeldung ist aktiv ((○))

Rote LED blinkt: Die Trennung ist aktiv ((●))

Grüne LED blinkt schnell: Die Position wird angelernt.

Rote LED blinkt schnell: Der Reset erfolgt, sobald alle Tasten losgelassen werden.

Rote LED leuchtet konstant und grüne LED blinkt mit Unterbrechung: Fehler erkannt - Grüne LED zeigt Fehlernummer an (drei Wiederholungen):

- ◆ 1 - Kein Gerät angemeldet
- ◆ 2 - Position nicht eingelernt
- ◆ 3 - Batterie leer
- ◆ sonst - Interner Fehler

8. Konfigurationsmodus



Der Konfigurationsmodus wird durch das blitzen der grünen und roten LEDs signalisiert.



Ist der Sensor hochkant, werden keine Fahrbefehle ausgeführt.

In diesem Modus:

- ◆ Kann der Grenzwert für die Schwingungen eingestellt werden,
- ◆ Können die DuoFern Konfigurationen vorgenommen werden,
- ◆ Kann der Sensor montiert / demontiert werden, ohne dass die Markise komplett eingefahren wird.

Der Konfigurationsmodus wird automatisch verlassen sobald der Sensor 30 Sekunden ohne Bedienung / Erschütterung in horizontaler Lage ist.

8.1 Anmeldung/Abmeldung eines DuoFern Produkts

◆ Anmeldung eines Produkts:



Es können jeweils nur ein Aktor und ein Gateway gleichzeitig angeschlossen werden.

1. Drücken Sie einmal auf die Taste
2. ((○)) Die **Status-LED blinkt grün**.
2 sek. Nach erfolgreicher Anmeldung leuchtet die **Status-LED 2 Sekunden lang grün**.
2 sek. Bei erfolgloser Anmeldung leuchtet die **Status-LED 2 Sekunden lang rot**.

3. Der Vorgang wird nach 1 Minute automatisch beendet.

◆ Abmeldung eines Produkts:

1. Drücken Sie einmal auf die Taste
2. ((●)) Die **Status-LED blinkt rot**.

2 sek. Nach erfolgreicher Abmeldung leuchtet die **Status-LED 2 Sekunden lang grün**.

2 sek. Bei erfolgloser Abmeldung leuchtet die **Status-LED 2 Sekunden lang rot**.

3. Der Vorgang wird nach 1 Minute automatisch beendet.



Der Vorgang (Anmeldung/Abmeldung) kann durch das Drücken einer Taste oder das Umstellen des Drehschalters abgebrochen werden.

◆ Werkseinstellung/Reset:

1. Halten Sie die Taste 5 Sekunden lang gedrückt, bis die rote LED schnell blinkt.
2. Lassen Sie die Taste los.
3. Das Produkt startet daraufhin neu.
 - ◆ Alle angemeldeten DuoFern Produkte wurden entfernt.
 - ◆ Sämtliche Einstellungen wurden auf die Werkseinstellungen zurückgesetzt.

8.2 Konfiguration der Windempfindlichkeitsstufe

◆ Einstellung der Windempfindlichkeitsstufe/des Grenzwerts:



Die Windempfindlichkeitsstufe/der Grenzwert wird mit dem Drehschalter (1-9) geändert:

- ◆ 0 - Sensor ist abgeschaltet
- ◆ 1 - Geringe Schwingungen sind bereits ausreichend, um die Markise einzuziehen
- ◆ 9 - Zum Einfahren der Markise sind starke Schwingungen erforderlich



Die neu eingestellte Windempfindlichkeitsstufe wird durch ein kurzzeitiges Aufblinken der grünen LED bestätigt.

◆ Testen der Windempfindlichkeitsstufe:

Der Grenzwert kann durch Rütteln/Schütteln der Markise getestet werden. Sobald die Schwingung den eingestellten Grenzwert überschreitet, wird der Befehl "Schritt Auf" ausgelöst und die Markise ein kleines Stück eingezogen. Zum Testen muss der Sensor an der eingelernten Position montiert werden.

◆ Änderung der Drehrichtung

1. Drücken Sie zweimal die Taste
 - ◆ Bei erfolgreicher Ausführung des Befehls leuchtet die **grüne LED** für 2 Sekunden auf.
 - ◆ Die **rote LED** leuchtet für 2 Sekunden auf, wenn der Befehl fehlgeschlagen ist.



Bitte lesen Sie auch die Bedienungsanleitungen der angemeldeten DuoFern Produkte.

8.3 Position anlernen

Bei der erstmaligen Inbetriebnahme oder bei der Veränderung der Sensorposition ist das Anlernen der Montageposition erforderlich.

1. Drücken Sie die Taste und halten Sie diese länger als 5 Sekunden gedrückt bis die grüne LED schnell blinkt.
2. Montieren Sie das Oberteil mit dem Unterteil durch eine Drehbewegung.
3. Verbinden Sie den oberen und den unteren Teil des Gehäuses mit einer Schraube.
4. Klicken Sie den Sensor in die Montagehalterung.
5. Nach dem Anlernen dieser Position erfolgt eine zweimalige Rückmeldung des angemeldeten Gerätes.
6. Prüfen Sie die Drehrichtung.

8.4 In den Betriebsmodus schalten



Nach 30 Sekunden ohne Bedienung / Erschütterung schaltet der Sensor automatisch in den Betriebsmodus zurück.

Wenn der Sensor vom Konfigurationsmodus in den Betriebsmodus schaltet, bestätigt der Motor dies mit dem Senden eines Feedbackbefehls. Die Markise wird kurz eingefahren und erneut ausgefahren.

9. Betriebsmodus

In dem Betriebsmodus erfüllt der Sensor seine tägliche Aufgabenfunktion.

9.1 Schwingungsfunktion

Wenn der DuoFern Markisenwächter eine Schwingung feststellt, die den Grenzwert überschreitet (normalerweise durch den Wind verursacht), wird an den registrierten Aktor und/oder das registrierte Gateway ein "Auf-Befehl" gesendet. Nach dem "Auf-Befehl" ist die Markise NICHT gesperrt. Sie kann durch manuelle und automatische Befehle erneut ausgefahren werden.

9.2 In den Konfigurationsmodus schalten

1. Öffnen Sie vorsichtig die Halterung und bewegen Sie den Sensor in die vertikale Position.

10. Batteriewechsel

Eine leere Batterie wird durch kurzes Anfahren des Motors signalisiert.

- ◆ Das Signal erfolgt schon bei geringen Erschütterungen.
- ◆ Zwei Signalisierungen liegen mindestens 20 Minuten auseinander.



Bei längerer Nichtbenutzung der Markise (z. B. im Winter) sollten die Batterien auf ihre Funktionsfähigkeit überprüft werden.

Mögliche Probleme/Fehler bei leerer Batterie

- ◆ Der Befehl zum Einfahren der Markise wird nicht gesendet.

10.1 Batteriewechsel



Trennen Sie vor dem Batteriewechsel die Markise vom Stromnetz.

1. Öffnen Sie den Gehäusedeckel.
2. Ersetzen Sie die Batterien durch neue des gleichen Typs (2xAAA-LR03).
 - ◆ Achten Sie beim Einsetzen der Batterien auf die richtige Polarität.
3. Montieren Sie das Oberteil mit dem Unterteil durch eine Drehbewegung.
4. Verbinden Sie den oberen und den unteren Teil des Gehäuses mit einer Schraube.

- ◆ Die alten Batterien müssen gemäß den geltenden Richtlinien entsorgt werden.
- 5. Sobald der Sensor wieder mit Strom versorgt wird, wird ein Selbsttest durchgeführt.

- ◆ Der Sensor schaltet zurück in den Konfigurationsmodus (siehe Kapitel 8 Konfigurationsmodus).

Falls die Batterien nach dem Batteriewechsel nicht funktionieren, überprüfen Sie bitte die Polarität der Batterien und stellen Sie sicher, dass sie vollständig geladen sind.



11. Technische Daten

| ALLGEMEINE INFORMATIONEN | |
|--|--|
| Batterietyp: | 2 x 1,5V AAA (LR03) |
| Versorgungsspannung: | 3 V |
| Batterielebensdauer: | ca. 2 Jahre (bei neun Signalen/Tag) |
| Zulässige Umgebungstemperatur: | -20 °C bis +55 °C |
| Abmessungen (B x H x T): | 38 x 22 x 120 mm |
| FUNKDATEN | |
| Sendefrequenz: | 434,5 MHz |
| Sendeleistung: | max. 10mW |
| Funkreichweite innerhalb eines Gebäudes: | bis zu 30m, abhängig von der Gebäudestruktur |
| Maximale Anzahl von DuoFern Endgeräte: | 1 Aktor für Markisen 1 Gateway |

12. Vereinfachte EU-Konformitätserklärung

DELTA DORE RADEMACHER GmbH erklärt hiermit, dass der DuoFern Markisenwächter die Anforderungen der Richtlinie 2014/53/EU (Funkanlagenrichtlinie) erfüllt. Der vollständige Text der EU-Konformitätserklärung ist auf unserer Website verfügbar. www.rademacher.de/ce

Garantiebestimmungen und -bedingungen

Informationen zu unseren Garantiebedingungen liegen diesem Produkt separat bei.