



5176417A



ILMO3 50 WT

Short installation guide
ORIGINAL INSTRUCTIONSComplete instruction guide available online on www.somfy.infoFrom the Application
"Help me by Somfy"
scan the QR code
here to find complete
setting instructions."Help me by Somfy"
available on stores

230 V ~ 50 Hz

N Blue

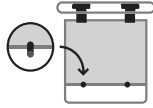
L1 Brown

L2 Black

Green-Yellow

1

AUTOMATIC MODE

Roller shutter with rigid
links and with stops

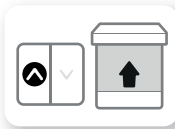
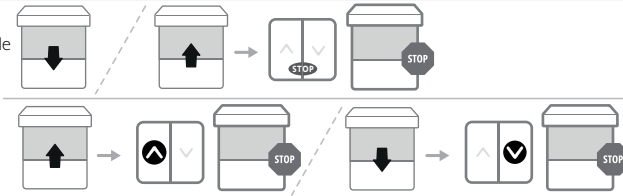
END LIMITS SETTING

No setting to be performed: the end limits are set automatically.

2

USE

This drive does not require any maintenance operation.

UPWith a non-locking double
push-button switch**STOP**With a locking double
push-button switch**DOWN**

INSTRUCTIONS TO BE RESPECTED

These instructions apply to all ILMO3 50 WT drive, the different versions of which are available in the current catalogue.

FIELD OF APPLICATION

The ilmo 50 drives are designed to drive all types of roller shutters equipped with stop blocks and rigid links.

The ilmo 50 drives are designed to motorise all types of:

- Window roller shutters with stackable slats which curtain can be lifted at least by 4 cm when an upward force of 150 N is applied to the bottom lath positioned at 16 cm from the fully unrolled position.
- Window roller shutter controlled by a control point without locking, installed within sight of closing but away from moving parts and at a height of at least 1.50 m.
- Window roller shutter with an end closure zone located at a height in excess of 1.80 m from the ground or any permanent access level.

If the roller shutter is equipped with openwork slats, a 5 mm diameter rod must not pass through the openings.

LIABILITY

Please read these instructions carefully before installing and using the drive. In addition to following the instructions given in this guide, the instructions detailed in the attached **Safety instructions** document must also be observed.

The drive must be installed by a motorisation and home automation professional, according to instructions from Somfy and the regulations applicable in the country in which it is commissioned.

It is prohibited to use the drive outside the field of application described above. Such use, and any failure to comply with the instructions given in this guide and in the attached **Safety instructions** document, absolves Somfy of any liability and invalidates the warranty.

The drive must be installed by a professionally qualified person (electrical specialist according to DIN VDE 1000-10) for drives and automations in the building services sector in accordance with the Somfy instructions and the applicable regulations in the country of commissioning.

SPECIFIC INSTRUCTIONS FOR ASSEMBLY

ILMO3 50 WT : interior diameter of the tube has to be $\varnothing 47$ mm or greater.SOMFY ACTIVITES SA, 74300 CLUSES FRANCE as manufacturer hereby declares that the drive covered by these instructions when marked for input voltage 230V~50Hz and used as intended according to these instructions, is in compliance with the essential requirements of the applicable European Directives and in particular of the Machinery Directive 2006/42/EC and EMC Directive 2014/30/EU. The full text of the EU declaration of conformity is available at www.somfy.com/ce. Philippe Geoffroy, Approval manager, acting on behalf of Activity director, Cluses, 03/2024

We care about our environment. Do not dispose of the appliance with usual household waste. Give it to an approved collection point for recycling.

SAFETY INSTRUCTIONS FOR WIRING



Cables which pass through a metal wall must be protected and isolated using a sheath or sleeve.



Attach cables to prevent any contact with moving parts.



If the drive is used outdoors, and if the power supply cable is a type H05-VVF cable, the cable should be installed in a UV-resistant duct, e.g. under a gland.



Leave the drive power supply cable accessible: the product must be easily replaceable.



Always make a loop in the power supply cable to prevent water entering the drive.



5176417A



ILMO3 50 WT

Notice d'installation abrégée

NOTICE TRADUITE

Notice complète disponible en ligne sur www.somfy.info

somfy

Depuis l'application
« Help me by Somfy »
scannez ce code QR
pour obtenir
l'ensemble des
consignes de
réglage.



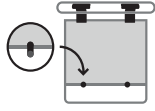
« Help me by Somfy »
disponible dans
les boutiques
d'applications



	230 V ~ 50 Hz			
N	Bleu			
L1	Marron			
L2	Noir			
⏏	Vert et jaune			

1

MODE AUTOMATIQUE



Volet roulant avec liens rigides et avec butées

Aucun réglage à effectuer : les fins de course se règlent automatiquement.

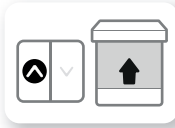
RÉGLAGE DES FINS DE COURSE

2

UTILISATION

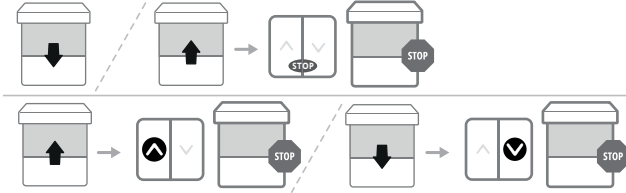
Cette motorisation ne nécessite pas d'opération de maintenance.

MONTÉE



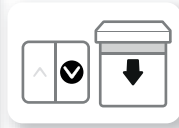
Avec un interrupteur double poussoir sans verrouillage

STOP



Avec un interrupteur double poussoir à verrouillage

DESCENTE



CONSIGNES À RESPECTER

Cette notice s'applique à toutes les motorisations ILMO3 50 WT dont les déclinaisons sont disponibles au catalogue en vigueur.

DOMAINE D'APPLICATION

Les motorisations ilmo 50 sont conçues pour motoriser tous types de volets roulants équipés de butées et de liens rigides.

Les motorisations ilmo 50 sont conçues pour motoriser tous types de :

- Volets roulants de fenêtre avec des lames empilables dont le tablier peut être remonté de 4 cm au moins lorsqu'une force de 150 N est appliquée sur la dernière lame placée à 16 cm de sa position totalement déployée.
- Volets roulants de fenêtre commandés par un point de commande sans verrouillage, installé en vue de la fermeture mais éloigné des parties mobiles et à une hauteur minimale de 1,50 m.
- Volets roulants de fenêtre avec une zone de fin de fermeture située à une hauteur supérieure à 1,80 m par rapport au sol ou à tout niveau d'accès permanent.

Si le volet roulant est équipé de lames ajourées, les ajours ne doivent pas permettre le passage d'une tige de 5 mm de diamètre.

RESPONSABILITÉ

Avant d'installer et d'utiliser la motorisation, lire attentivement cette notice. Outre les consignes décrites dans cette notice, respecter également les consignes détaillées dans le document joint **Consignes de sécurité**.

La motorisation doit être installée par un professionnel de la motorisation et de l'automatisation de l'habitat, conformément aux consignes de Somfy et à la réglementation applicable dans le pays de mise en service.

Toute utilisation de la motorisation hors du domaine d'application décrit ci-dessus est interdite. Elle exclurait, comme tout irrespect des consignes figurant dans cette notice et dans le document joint **Consignes de sécurité**, toute responsabilité et garantie de Somfy.

L'installateur doit informer ses clients des conditions d'utilisation et de maintenance de la motorisation et doit leur transmettre les consignes d'utilisation et de maintenance, ainsi que le document joint **Consignes de sécurité**, après l'installation de la motorisation. Toute opération de Service Après-Vente sur la motorisation nécessite l'intervention d'un professionnel de la motorisation et de l'automatisation de l'habitat.

Si un doute apparaît lors de l'installation de la motorisation ou pour obtenir des informations complémentaires, consulter un interlocuteur Somfy ou aller sur le site www.somfy.com.

CONSIGNES DE SÉCURITÉ POUR LE CÂBLAGE

Les câbles traversant une paroi métallique doivent être protégés et isolés par un manchon ou un fourreau.

Attacher les câbles pour éviter tout contact avec une partie en mouvement.

Si la motorisation est utilisée en extérieur, et si le câble d'alimentation est de type H05-VVF, alors installer le câble dans un conduit résistant aux UV, par exemple sous goulotte.

Laisser le câble d'alimentation de la motorisation accessible : le produit doit pouvoir être remplacé facilement.

Toujours faire une boucle sur le câble d'alimentation pour éviter la pénétration d'eau dans la motorisation !

La motorisation doit être installée par un professionnel qualifié (électricien spécialisé conformément à la norme DIN VDE 1000-10) pour les motorisations et les systèmes d'automatisation dans le secteur des services de construction, conformément aux consignes de Somfy et aux réglementations applicables dans le pays de mise en service.

CONSIGNES D'ASSEMBLAGE SPÉCIFIQUES

ILMO3 50 WT : le diamètre intérieur du tube doit être de Ø47 mm ou plus.

Par la présente, SOMFY ACTIVITES SA, 74300 CLUSES FRANCE déclare en tant que fabricant que la motorisation couverte par la présente notice, devant être alimentée en 230 V~50 Hz et utilisée dans le respect des présentes consignes, est conforme aux exigences essentielles des directives européennes applicables et en particulier de la directive Machines 2006/42/CE et de la directive CEM 2014/30/UE. Le texte complet de la déclaration UE de conformité est disponible sur www.somfy.com/ce. Philippe Geoffroy, responsable des homologations, agissant au nom du directeur de l'Activité, Cluses, 03/2024



Nous nous soucions de notre environnement. Ne pas jeter l'appareil avec les déchets ménagers habituels. Le déposer dans un point de collecte agréé pour son recyclage.



5176417A



ILMO3 50 WT

Kurze Gebrauchsanleitung
ÜBERSETZTE VERSIONDie vollständige Anleitung finden Sie online unter www.somfy.info

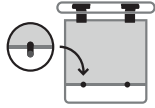
somfy

Scannen Sie in der App
„Help me by Somfy“
diesen QR-Code für
die vollständige
Anleitung zur
Einstellung.„Help me by Somfy“
verfügbar
in den Stores

	230 V ~ 50 Hz			
N	Blau			
L1	Braun			
L2	Schwarz			
⏚	Gelbgrün			

1

AUTOMATIK-BETRIEB

Rollläden mit festen
Wellenbindern und
Anschlägen

Keine Einstellung erforderlich: Die Einstellung der Endlagen erfolgt automatisch.

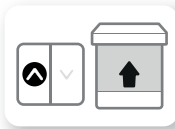
EINSTELLUNG DER ENDLAGEN

2

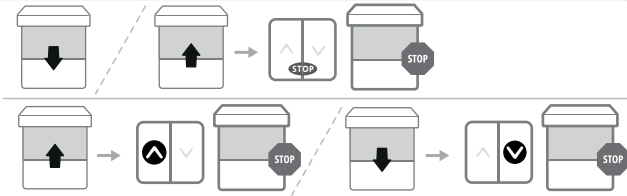
Dieser Antrieb ist wartungsfrei.

BEDIENUNG

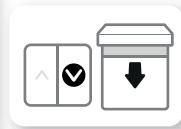
AUF

Bei einem Schalter mit
Doppeltaste ohne
Verriegelung

STOPP

Bei einem Schalter mit
Doppeltaste und
Verriegelung

AB



EINZUHALTENDE ANWEISUNGEN

Diese Anleitung gilt für alle Antriebe vom Typ ILMO3 50 WT, deren Ausführungen im aktuellen Katalog zu finden sind.

BESTIMMUNGSGEMÄSSE VERWENDUNG

Die ilmo 50-Antriebe wurden zur Motorisierung von Rollläden jeglicher Art mit Anschlagklötzen und festen Wellenbindern konzipiert.

ilmo 50-Antriebe wurden zur Motorisierung der folgenden Produkte jeglicher Art konzipiert:

- Fensterrollläden mit stapelbaren Lamellen, wobei der Rollladenpanzer um mindestens 4 cm angehoben werden kann, wenn auf die unterste, 16 cm oberhalb der komplett ausgefahrenen Position platzierte Leiste eine Kraft nach oben von 150 N ausgeübt wird.
- Fensterrollläden, die mit einem Bedienschalter oder -taster bedient werden, der einsehbar, entfernt von sich bewegenden Teilen und mindestens 1,50 m über dem Boden installiert ist.
- Fensterrollläden mit einer Schließzone in mehr als 1,80 m über dem Boden oder einer anderen Ebene, die permanenten Zugang gewährt.

Wenn der Rollladen mit perforierten Lamellen ausgestattet ist, darf eine 5 mm-Stange nicht durch die Öffnungen passen.

HAFTUNG

Lesen Sie bitte diese Anleitung vor der Installation und Inbetriebnahme des Antriebs sorgfältig durch. Beachten Sie außer den Anweisungen in dieser Anleitung auch die detaillierten Hinweise im beiliegenden Dokument **Sicherheitshinweise**.

Der Antrieb muss von einer fachlich qualifizierten Person (Elektrofachkraft nach DIN VDE 1000-10) für Antriebe und Automatisierungen im Haustechnikbereich entsprechend den Somfy-Anweisungen und den geltenden Vorschriften im Land der Inbetriebnahme installiert werden.

Jegliche Nutzung des Antriebs zu Zwecken, die über den im vorliegenden Dokument beschriebenen bestimmungsgemäßen Gebrauch hinausgehen, ist untersagt. Für Schäden und Mängel, die durch nicht bestimmungsgemäße Verwendung oder Nichtbeachtung der Anweisungen und Hinweise in dieser Anleitung und der beigefügten **Sicherheitshinweise** entstehen, ist die Haftung und Gewährleistung durch Somfy ausgeschlossen.Der Installateur hat seine Kunden auf die Nutzungs- und Wartungsbedingungen des Antriebs hinzuweisen und ihnen diese sowie das beiliegende Dokument **Sicherheitshinweise** nach Abschluss der Installation des Antriebs auszuhändigen. Gegebenenfalls erforderliche Kundendiensteingriffe am Antrieb sind von einer fachlich qualifizierten Person (Elektrofachkraft nach DIN VDE 1000-10) für Antriebe und Automatisierungen im Haustechnikbereich durchzuführen.Für Fragen zur Installation des Antriebs und weiterführenden Informationen wenden Sie sich bitte an Ihren Somfy-Ansprechpartner, oder besuchen Sie unsere Website www.somfy.com.

SICHERHEITSHINWEISE FÜR DIE VERKABELUNG

Alle Kabel, die in Kontakt mit einer metallischen Wandung geraten könnten, müssen mit einer Hülse oder Ummantelung geschützt und isoliert werden.

Bringen Sie die Kabel so an, dass sie nicht in Kontakt mit beweglichen Teilen geraten können.

Wenn der Antrieb im Freien eingesetzt wird und wenn ein Versorgungskabel des Typs H05-VVF verwendet wird, muss dieses in einem UV-beständigen Kabelrohr, zum Beispiel in einem Kabelkanal, verlegt werden.

Achten Sie darauf, dass das Versorgungskabel des Antriebs zugänglich bleibt: Das Produkt muss einfach ausgetauscht werden können.

Sehen Sie eine Schleife im Versorgungskabel vor, um das Eindringen von Wasser in den Antrieb zu vermeiden.

Der Antrieb muss von einer fachlich qualifizierten Person (Elektrofachkraft nach DIN VDE 1000-10) für Antriebe und Gebäudeautomation entsprechend der Somfy-Anleitung und den im Land der Inbetriebnahme geltenden Vorschriften installiert werden.

BESONDERE MONTAGEHINWEISE

ILMO3 50 WT: Achten Sie darauf, dass der Innendurchmesser der Welle mindestens 47 mm beträgt.

 SOMFY ACTIVITES SA, F74300 CLUSES, FRANKREICH, erklärt hiermit als Hersteller, dass der in dieser Anleitung beschriebene Antrieb, der gemäß Kennzeichnung auf eine Versorgungsspannung mit 230 V/50 Hz ausgelegt ist, bei bestimmungsgemäßem Einsatz die grundlegenden Anforderungen der geltenden europäischen Richtlinien und insbesondere der Maschinenrichtlinie 2006/42/EG sowie der EMV-Richtlinie 2014/30/EU erfüllt. Der vollständige Text der EU-Konformitätserklärung ist unter der Internetadresse www.somfy.com/ce verfügbar. Philippe Geoffroy, Bevollmächtigter für Gerätekonformität, in Vertretung des Geschäftsbereichsleiter, Cluses, Frankreich, 03/2024.

Wir wollen die Umwelt schützen. Entsorgen Sie das Produkt nicht mit dem Hausmüll. Geben Sie dieses bei einer zugelassenen Recycling-Sammelstelle ab.



5176417A



ILMO3 50 WT

Rövid beszerelési útmutató
AZ EREDETI ÚTMUTATÓ FORDÍTÁSAA teljes útmutató elérhető a www.somfy.info weboldalonA következő alkalmazásból
„Help me by Somfy”
olvassa be itt a QR-
kódot a teljes
beállítási utasítás
eléréséhez.„Help me by Somfy”
az üzletekben elérhető

230 V ~ 50 Hz

N Kék

L1 Barna

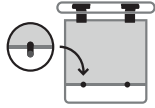
L2 Fekete

Zöld-Sárga

VÉGÁLLÁS BEÁLLÍTÁSA

1

AUTOMATA ÜZEMMÓD

Merev felfogatóelemekkel
és ütközőkkel rendelkező
redőny

Nincs szükség beállításra: a végállások beállítása automatikusan megtörténik.

2

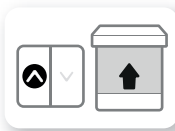
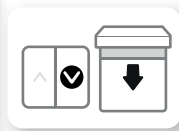
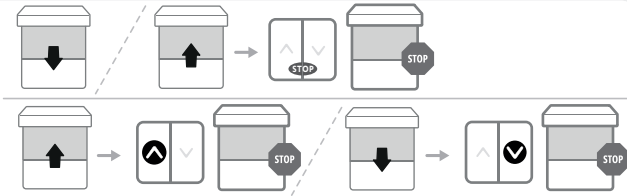
HASZNÁLAT

Ez a motoros rendszer nem igényel semmilyen karbantartási műveletet.

FEL

STOP

LE

Dupla, nem reteszelt
nyomógombos
kapcsolóvalDupla, reteszelt
nyomógombos
kapcsolóval

BETARTANDÓ UTASÍTÁSOK

Ez az útmutató minden ILMO3 50 WT motoros működtetőrendszerre vonatkozik, amelyek változatai az érvényben lévő katalógusban megtalálhatók.

ALKALMAZÁSI TERÜLET

A ilmo 50 működtetőrendszerek minden, ütközőkkel és merev felfogatóelemekkel felszerelt redőny működtetésére alkalmasak.

A ilmo 50 meghajtórendszerek a következő típusú berendezések működtetésére lettek tervezve:

- Ablakredőnyök egymásba helyezhető lamellákkal, amelyek tábláját legalább 4 cm-rel meg lehet emelni, ha 150 N felfelé irányuló erőt fejtünk ki a teljesen letekert helyzettől 16 cm-re elhelyezett alsó lécre.
- Az ablakredőny egy reteszelés nélküli kapcsolóról van vezérelve, amely a redőnytől látható helyen van, de a mozgó részeketől távol, és legalább 1,50 m magasságban.
- Ablakredőny végzáró zónával, amely a talajtól vagy bármely állandó hozzáférési szinttől 1,80 m-t meghaladó magasságban helyezkedik el.

Ha a redőny áttört lamellákkal rendelkezik, a nyílásokon nem férhet át egy 5 mm átmérőjű rúd.

FELELŐSÉG

A motoros rendszer felszerelése és használata előtt olvassa el figyelmesen ezt az útmutatót. Az útmutatóban található utasításokon kívül tartsa be a mellékelt **Biztonsági előírások** című dokumentumban szereplő előírásokat is.

A motor beszerelését a lakások motorizálásában és automatizálásában jártas szakembernek kell elvégeznie a Somfy utasításainak és az üzemi helyezés országában érvényes előírásoknak megfelelően.

Tilos a motoros működtetőrendszert a fentiekben szereplő alkalmazási területtől eltérő célra használni. Az útmutató és a mellékelt **Biztonsági előírások** utasításainak be nem tartásához hasonlóan az ilyen jellegű használat esetén megszűnik a Somfy felelőssége, illetve a garancia.

A működtetőrendszer beszerelését a lakások motorizálása és automatizálása terén képzett személynek (a DIN VDE 1000-10 szabvány szerinti villamosság szakember) kell elvégeznie a Somfy utasításainak és a telepítés országában érvényes előírásoknak megfelelően.

AZ ÖSSZESZERELÉSRE VONATKOZÓ KÜLÖNLEGES UTASÍTÁSOK

ILMO3 50 WT : a tengely belső átmérője legyen legalább Ø 47 mm.

A gyártó (SOMFY ACTIVITES SA, 74300 CLUSES FRANCIAORSZÁG) kijelenti, hogy az útmutatóban bemutatott, 230 V/50 Hz hálózati feszültségről működő motor a jelen utasításokban leírtak szerint megfelel a vonatkozó európai irányelveknek, különösképpen a gépekről szóló 2006/42/EK irányelvnek és a 2014/30/EU EMC irányelvnek. Az EU-megfelelőségi nyilatkozat teljes szövege elérhető a www.somfy.com/ce weboldalon. Philippe Geoffroy, jóváhagyásért felelős vezető az operatív igazgató megbízásából, Cluses, 03/2024

Vigyázzunk a környezetünkre. A készüléket ne a szokásos háztartási hulladékba helyezze. Adja le egy újrahasznosítást végző hivatalos gyűjtőhelyen.

A VEZETÉKEZÉS BIZTONSÁGI ELŐÍRÁSAI



A fémfelületen áthaladó vezetékeket kábelvezető vagy cső segítségével védje és szigetelje.



A mozgó részekkel való érintkezés elkerülése érdekében rögzítse a vezetékeket.



Ha a motort kültéren használja, és a tápkábel H05-VVF típusú, a vezetékhez az UV-sugárzásnak ellenálló védőcsövet kell használni (pl. kábelvezetőt).



Ügyeljen arra, hogy a motor tápkábele hozzáférhető legyen: így biztosítható, hogy a termék cseréje könnyedén elvégezhető.



A tápkábelen mindig alkosson hurkot, hogy megakadályozza a víz beszivárgását a motorba.



5176417A



PL ILMO3 50 WT

Skrócona instrukcja montażu
WERSJA PRZETŁUMACZONA

Kompletna instrukcja obsługi jest dostępna na stronie www.somfy.info

somfy

Z aplikacji
Aplikacja "Help me by Somfy"
zeskanuj tutaj kod
QR, aby znaleźć
wszystkie instrukcje
dotyczące ustawień.



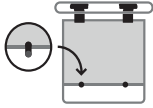
Aplikacja
"Help me by Somfy"
jest dostępna
w sklepach
internetowych



	230 V ~ 50 Hz			
N	Niebieski			
L1	Brazowy			
L2	Czarny			
⏏	Zielono-żółty			

1

TRYB AUTOMATYCZNY



Roleta z wieszakami
blokującymi i z
ogranicznikami

Nie trzeba przeprowadzać nastawy: położenia krańcowe ustawiane są automatycznie.

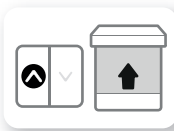
USTAWIENIE POŁOŻEŃ KRAŃCOWYCH

2

UŻYTKOWANIE

Ten napęd nie wymaga żadnych czynności konserwacyjnych.

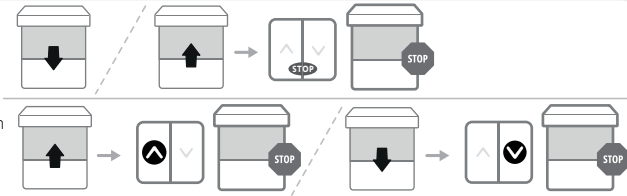
GÓRA



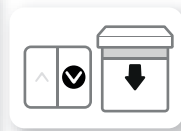
Z nieblokującym
podwójnym
przełącznikiem
przyciskowym

Z blokującym podwójnym
przełącznikiem
przyciskowym

STOP



DÓŁ



WAŻNE INSTRUKCJE

Te instrukcje dotyczą wszystkich napędów ILMO3 50 WT, których wersje są dostępne w aktualnym katalogu.

ZAKRES STOSOWANIA

Napędy ilmo 50 są przeznaczone do napędzania wszystkich typów rolet wyposażonych w ograniczniki i wieszaki blokujące.

Napędy ilmo 50 są przeznaczone do napędzania wszystkich typów następujących osłon:

- Rolety okienne z lamelami układanymi jedna na drugiej, gdzie osłona może być podniesiona o co najmniej 4 cm po przyłożeniu siły przesuwania do góry 150 N do dolnej listwy ustawionej w odległości 16 cm od pozycji całkowicie rozwiniętej.
- Rolety okienne kontrolowane przy pomocy punktu sterowania bez blokady, zainstalowanego w miejscu, które pozwala na obserwowanie zamykania, ale jest oddalone od ruchomych elementów i znajduje się na wysokości co najmniej 1,50 m.
- Rolety okienne, których strefa końcowego zamknięcia znajduje się na wysokości powyżej 1,80 m od podłogi lub innej płaszczyzny stałego dostępu do urządzenia.

Jeżeli roleta jest wyposażona w ażurowe lamele, trzpień o średnicy 5 mm nie może przechodzić przez otwory.

ODPOWIEDZIALNOŚĆ

Przed zamontowaniem i uruchomieniem napędu, należy uważnie przeczytać niniejszą instrukcję. Poza wskazówkami podanymi w tej instrukcji, konieczne jest również przestrzeganie zaleceń przedstawionych w załączniku **Instrukcje bezpieczeństwa**. Ten napęd powinien zainstalować specjalista posiadający kwalifikacje zawodowe z zakresu urządzeń mechanicznych i automatyki w budynkach mieszkalnych zgodnie z instrukcjami Somfy oraz zasadami obowiązującymi w kraju użytkowania produktu. Użytkowanie napędu poza zakresem opisanym powyżej jest zabronione. Spowodowałoby ono, podobnie jak nieprzestrzeganie wskazówek zawartych w niniejszej instrukcji oraz w załączniku **Instrukcje bezpieczeństwa**, zwolnienie producenta z wszelkiej odpowiedzialności oraz utratę gwarancji Somfy.

Po zakończeniu montażu napędu, instalator powinien poinformować klientów o warunkach użytkowania i konserwacji napędu, i przekazać im instrukcje dotyczące jego użytkowania i konserwacji, jak również załączony dokument **Instrukcje bezpieczeństwa**. Wszelkie czynności w ramach serwisu posprzedażnego napędu powinien wykonywać specjalista z zakresu urządzeń mechanicznych i automatyki w budynkach mieszkalnych. W przypadku pojawienia się wątpliwości podczas montażu napędu lub w celu uzyskania dodatkowych informacji, należy skonsultować się z przedstawicielem Somfy lub odwiedzić stronę internetową www.somfy.com.

INSTRUKCJE BEZPIECZEŃSTWA DOTYCZĄCE OKABLOWANIA

- ⚠ Kabel elektryczne przechodzące przez powierzchnie metalowe powinny się zabezpieczyć i odizolować za pomocą dławików kablowych lub przepustów kablowych.
- ⚠ Kabel należy zamocować tak, aby zapobiec ich zetknięciu się z ruchomymi elementami.
- ⚠ Jeżeli napęd jest używany na zewnątrz, a kabel zasilający jest typu H05-VVF, to kabel należy umieścić w kanale odpornym na działanie promieni UV, np. w korytku.
- ⚠ Zapewnić dostęp do przewodu zasilającego napędu: umożliwi to jego łatwą wymianę.
- ⚠ Pamiętać o wykonaniu pętli na kablu zasilającym, aby zapobiec przedostaniu się wody do napędu.

Silnik musi zostać zamontowany przez odpowiednio przeszkolony personel (posiadający uprawnienia wg. DIN VDE 1000-10) do napędów i automatyki dla sektora usług budowlanych, zgodnie z Instrukcją Somfy oraz dedykowanych regulacji prawnych w kraju montażu.

SZCZEGÓLNE INSTRUKCJE MONTAŻU

ILMO3 50 WT : średnica wewnętrzna rury nawojowej powinna być równa co najmniej Ø47 mm.

Firma SOMFY ACTIVITES SA, 74300 CLUSES FRANCE, jako producent wyrobu oświadcza niniejszym, że napęd opisany w tej instrukcji, przystosowany zgodnie z oznaczeniem do zasilania napięciem 230V-50 Hz i użytkowany w sposób w niej określony, jest zgodny z podstawowymi wymogami stosownych dyrektyw europejskich, w szczególności z Dyrektywą maszynową 2006/42/WE oraz Dyrektywą EMC 2014/30/UE. Pełny tekst deklaracji zgodności UE jest dostępny pod adresem internetowym www.somfy.com/ce. Philippe Geoffroy, Menedżer ds. homologacji, działając w imieniu dyrektora zakładu, Cluses, 03/2024



Dbamy o nasze środowisko. Nie wyrzucać urządzenia z odpadami domowymi. Przekazać je do certyfikowanego punktu zbiórki w celu recyklingu.

somfy

SOMFY ACTIVITES SA 50 avenue du Nouveau Monde, 74300 CLUSES FRANCE www.somfy.com

Images are not contractually binding - 100% recycled paper - Copyright © 2024. All rights reserved. SOMFY ACTIVITES SA, Société Anonyme, capital 35.000.000 Euros, RCS Anancy, 303.970.230 - 03/2024



5176417A



ILMO3 50 WT

Stručný návod k použití
PŘELOŽENÝ NÁVOD

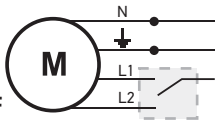
Průvodce s kompletními instrukcemi je dostupný on-line na www.somfy.info

somfy

Z aplikace
„Help me by Somfy“
zde načtete QR kód
pro dokončení
nastavení.



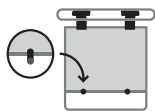
„Help me by Somfy“
dostupné
na prodejních



	230 V ~ 50 Hz			
N	modrý			
L1	hnědý			
L2	černý			
⏚	zelený-žlutý			

1

AUTOMATICKÝ REŽIM



Roleta s pevnými závěsy a se zářádkami

NASTAVENÍ KONCOVÝCH POLOH

Neprovádí se žádné nastavení: Koncové polohy se nastaví automaticky.

2

Tento pohon nevyžaduje provádění údržby.

OBSLUHA

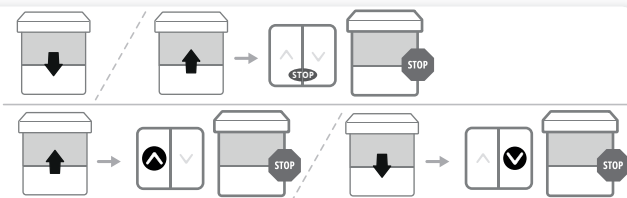
NAHORU



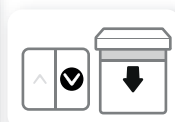
S dvojitým tlačítkovým spínačem bez jističů

S dvojitým tlačítkovým spínačem s jističím

STOP



DOLŮ



DŮLEŽITÉ INSTRUKCE

Tento návod se vztahuje na všechny pohony ILMO3 50 WT, jejichž různé varianty jsou dostupné v platném katalogu.

ÚČEL POUŽITÍ

Pohony ilmo 50 jsou určeny pro pohánění všech typů rolet vybavených koncovými dorazy a pevnými závěsy.

Pohony ilmo 50 jsou konstruovány tak, aby poháněly všechny typy:

- Okenní rolety se stohovatelnými lamelami, které lze zvednout nejméně o 4 cm ze zcela rozvinuté polohy, pokud na spodní lištu umístěnou 16 cm působí síla 150 N nahoru.
- Okenní roleta je ovládána jednopohovým spínačem (tj. bez aretace), který musí být umístěn tak, aby od něj byl přímý výhled na ovládané zařízení, avšak mimo pohybující se části a v minimální výšce 1,50 m.
- Okenní roleta s koncovou uzavírací zónou umístěnou ve výšce minimálně 1,80 m od podlahy nebo jiné trvale přístupné úrovně.

Je-li roleta vybavena síťovými destičkami, nesmí otvory projít tyčka o průměru 5 mm.

ODPOVĚDNOST

Před instalací pohonu a jeho používáním si pozorně přečtěte tento návod. Kromě pokynů uvedených v tomto návodu dodržujte také podrobné instrukce uvedené v příloženém dokumentu **Bezpečnostní pokyny**.

Pohon musí být instalován osobou odborně způsobilou v oboru pohonných systémů a automatizace budov, a to podle pokynů vydaných společností Somfy a v souladu s právními předpisy platnými v zemi, v níž je instalace prováděna.

Používání pohonu pro jakékoli jiné než výše specifikované účely je zakázáno. Stejně jako nedodržení postupů uvedených v tomto návodu a v příloženém dokumentu **Bezpečnostní pokyny**, znamená v důsledku ztráty záruky a zbavuje společnost Somfy jakékoli odpovědnosti za možné následky.

Pohon musí být instalován odborníkem s náležitou kvalifikací (elektrikář pracující podle standardu DIN VDE 1000-10) na pohony a automatizované systémy v oblasti provozních budov a v souladu s instrukcemi Somfy, včetně předpisů platných v zemi provozu zařízení.

SPECIFICKÉ INSTRUKCE PRO SESTAVU

ILMO3 50 WT : vnitřní průměr hřídele musí být Ø47 mm nebo větší.



Společnost SOMFY ACTIVITIES SA, 74300 CLUSES FRANCE, tímto jakožto výrobce prohlašuje, že pohon, ke kterému se vztahuje tento návod, určený pro napájení 230 V ~ 50 Hz a používaný v souladu s těmito instrukcemi, odpovídá hlavním požadavkům směrnice pro strojní zařízení 2006/42/ES a směrnice EMC 2014/30/EU. Kompletní text prohlášení o shodě EU je dostupný na stránkách www.somfy.com/ce/Philippe Geoffroy, správce homologací, jednajícím jménem vedoucího projektu, Cluses, 03/2024



Pečujeme o naše životní prostředí. Přístroj nevyhazujte spolu s domovním odpadem. Zanechte jej na sběrné místo zajišťující jeho recyklaci.

BEZPEČNOSTNÍ POKYNY ZAPOJENÍ



Kabely procházející kovovou stěnou musí být ochráněny a izolovány průchodkou nebo chráničkou.



Upevněte kabely tak, aby za žádných okolností nemohlo dojít ke styku s pohybujícími se částmi.



Je-li pohon používán ve venkovním prostředí a přívodní kabel je typu H05-VVF, umístěte kabel do ochranného obalu odolného vůči UV záření, například do chráničky.



Přívodní napájecí kabel pohonu veďte tak, aby byl přístupný: Výrobek musí být možné snadno vyměnit.



Na přívodním kabelu vytvořte odkapovou smyčku, aby se zamezilo proniknutí vody do pohonu.



5176417A



ILMO3 50 WT

Manual de instalare sintetizat
INSTRUCȚIUNI TRADUSE

Manualul cu instrucțiuni complete este disponibil online pe www.somfy.info



În aplicația
„Help me by Somfy”
scațați codul QR aici
pentru a obține
instrucțiunile de
setare complete.



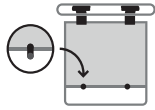
„Help me by Somfy”
disponibilă
în magazine



	230 V ~ 50 Hz			
N	Albastru			
F1	Maro			
F2	Negru			
	Verde-galben			

1

MODUL AUTOMAT



Rulou cu legături rigide și
cu opritoare

Nu trebuie efectuată nicio setare: capetele de cursă se reglează automat.

SETAREA CAPETELOR DE CURSĂ

2

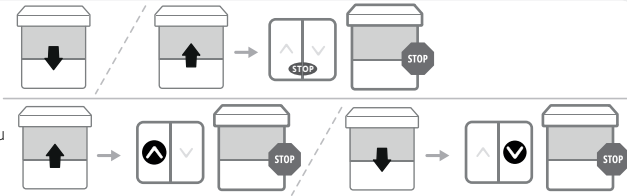
Această motorizare nu necesită operații de întreținere.

UTILIZAREA

URCARE



Cu un comutator dublu
fără blocare



Cu un comutator dublu cu
blocare

COBORÂRE



INSTRUCȚIUNI DE RESPECTAT

Aceste instrucțiuni se aplică tuturor motorizărilor ILMO3 50 WT ale căror versiuni sunt disponibile în catalogul în vigoare.

DOMENIUL DE APLICARE

Motorizările ilmo 50 sunt concepute pentru a acționa toate tipurile de rulouri dotate cu blocuri opritoare și legături rigide.

Motorizările ilmo 50 sunt proiectate pentru a motoriza toate tipurile de:

- Rulouri pentru ferestre cu lamele stivuibile care pot fi ridicate cu cel puțin 4 cm atunci când este aplicată o forță ascensională de 150 N pe clichetul inferior poziționat la 16 cm de poziția complet desfășurată.
- Rulouri pentru ferestre controlate de un punct de comandă fără blocare, instalat în raza de închidere, dar la distanță de piesele în mișcare și la o înălțime de cel puțin 1,50 m.
- Rulouri pentru ferestre cu o zonă finală de închidere amplasată la o înălțime mai mare de 1,80 m față de sol sau de orice nivel de acces permanent.

Dacă ruloul este dotat cu lamele ajurate, prin spațiile libere nu trebuie să poată trece o bară cu un diametru de 5 mm.

RESPONSABILITATE

Înainte de a instala și utiliza motorizarea, citiți cu atenție aceste instrucțiuni. Pe lângă instrucțiunile descrise în acest manual, respectați și instrucțiunile detaliate din documentul anexat cu titlul **Instrucțiuni de siguranță**.

Motorizarea trebuie să fie instalată de către un profesionist în motorizarea și automatizarea locuinței, conform instrucțiunilor Somfy și reglementărilor aplicabile în țara în care este pusă în funcțiune.

Orice utilizare a motorizării în afara domeniului de aplicare descris mai sus este interzisă. În cazul nerespectării instrucțiunilor din acest manual și din documentul anexat cu titlul **Instrucțiuni de siguranță**, orice responsabilitate și garanția Somfy sunt anulate.

Motorizarea trebuie să fie instalată de un profesionist (specialist electrician în conformitate cu DIN VDE 1000-10) în motorizări și automatizări din sectorul serviciilor de construcții în conformitate cu instrucțiunile Somfy și reglementările aplicabile în țara în care este pusă în funcțiune.

INSTRUCȚIUNI SPECIFICE ASAMBLĂRII

ILMO3 50 WT: diametrul interior al tubului trebuie să fie de Ø47 mm sau mai mare.



În calitate de producător, SOMFY ACTIVITES SA, 74300 CLUSES FRANCE declară prin prezenta că motorizarea prezentată în aceste instrucțiuni, marcată pentru a fi alimentată cu o tensiune de intrare de 230 V~50 Hz și utilizată așa cum este indicat în aceste instrucțiuni, este în conformitate cu cerințele esențiale ale directivelor europene aplicabile și, în special, cu Directiva privind mașinile 2006/42/CE și cu Directiva privind compatibilitatea electromagnetică 2014/30/UE. Textul complet al declarației de conformitate UE este disponibil pe www.somfy.com/ce. Philippe Geoffroy, responsabil cu omologările, acționând în numele directorului de operațiuni, Cluses, 03/2024



Dorim să protejăm mediul înconjurător. Nu eliminați aparatul împreună cu deșeurile menajere. Duceți-l la un punct de colectare autorizat pentru reciclare.

INSTRUCȚIUNI DE SIGURANȚĂ PRIVIND CABLAREA



Cablurile care traversează un perete metalic trebuie să fie protejate și izolate cu un manșon sau o teacă.



Atașați cablurile pentru a evita orice contact cu piesele aflate în mișcare.



Dacă motorizarea este utilizată în exterior, iar cablul de alimentare este de tip H05-VVF, instalați cablul într-un tub rezistent la acțiunea razelor UV, cum ar fi un canal de cabluri.



Lăsați cablul de alimentare al motorizării să fie accesibil: produsul trebuie să poată fi înlocuit cu ușurință.



Faceți întotdeauna o buclă pe cablul de alimentare pentru a evita pătrunderea apei în motorizare.





5176417A



ILMO3 50 WT

Kratko uputstvo za montiranje

PREVEDENO OBAVJEŠTENJE

Kompletan priručnik sa uputstvima je dostupan na mreži na www.somfy.info

somfy

U aplikaciji
„Help me by Somfy“
skenirajte QR kod da
biste pronašli
kompletna uputstva
za podešavanje.



„Help me by Somfy“
dostupno
u prodavnicama



230 V ~ 50 Hz

N

Plavo

L1

Braon

L2

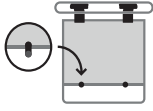
Crno

⏏

Zeleno-žuto

1

AUTOMATSKI REŽIM



Roletna sa čvrstim
spojnicama i odbojnicama

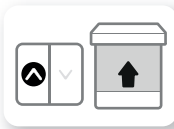
Nije potrebno podešavanje: granice zaustavljanja se podešavaju automatski.

PODEŠAVANJE GRANICE ZAUSTAVLJANJA

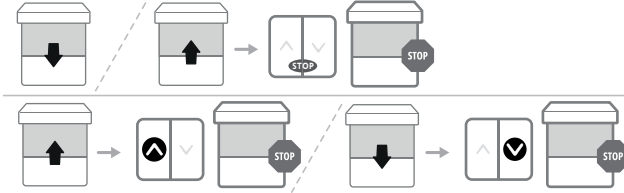
2

Za uređaj nisu potrebne nikakve operacije održavanja.

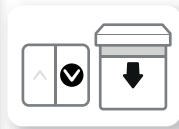
KORIŠĆENJE

GORE

Sa neblokirajućim
tasterom dvostrukog
invertera

ZAUSTAVLJANJE

Sa blokirajućim tasterom
dvostrukog invertera

DOLE

UPUTSTVA KOJA TREBA POŠTOVATI

Ova uputstva se primenjuju na sve ILMO3 50 WT uređaje, čije su verzije dostupne u važećem katalogu.

PODRUČJE PRIMENE

ilmo 50 uređaji su dizajnirani za pogon svih vrsta roletni opremljenih odbojnicama i čvrstim spojnicama.

ilmo 50 motori su dizajnirani za motorizaciju svih vrsta:

- Roletne za prozore sa lajsnama koje se mogu slagati, na kojima se zavese mogu podići najmanje 4 cm kada se primeni sila nagore od 150 N na donju letvu postavljenu na 16 cm od potpuno odmotanog položaja.
- Roletnom za prozor se upravlja preko komandne jedinice bez zaključavanja, koja je instalirana u cilju zatvaranja, a udaljena je od pokretnih delova i na minimalnoj je visini od 1,50 m.
- Roletna za prozor sa zonom krajnjeg zatvaranja na visini većoj od 1,80 m od tla ili na bilo kom trajno dostupnom nivou.

Ako roletna ima lajsne sa otvorima, šipka prečnika 5 mm ne sme da prođe kroz otvore.

ODGOVORNOST

Molimo vas da pažljivo pročitate ova uputstva pre nego što montirate i počnete da koristite uređaj. Pored uputstava opisanih u ovom priručniku, takođe poštujujte uputstva navedena u prilogu **Bezbednosna uputstva**. Uređaj mora da montira profesionalac u oblasti motorizacije i automatizacije životnog prostora, u skladu sa uputstvima firme Somfy i važećim propisima zemlje u kojoj je isporučen.

Zabranjena je upotreba uređaja izvan prethodno opisanog područja primene. Takva upotreba bi isključila, jednako kao i nepoštovanje uputstava datih u ovom priručniku i prilogu **Bezbednosna uputstva**, svu odgovornost kompanije Somfy, a garancija bi postala nevažeća.

Instalater mora da obavesti svoje klijente o uslovima upotrebe i održavanja motornog sistema i mora da im prenese uputstvo za upotrebu i održavanje, kao i prilog **Bezbednosna uputstva**, nakon postavljanja motornog sistema. Bilo kakvu radnju na uređaju nakon prodaje mora da obavi profesionalac u oblasti motorizacije i automatizacije životnog prostora.

Ako imate neudomica prilikom montiranja uređaja ili da biste dobili dodatne informacije, kontaktirajte Somfy savetnika ili posetite internet stranicu www.somfy.com.

BEZBEDNOSNA UPUTSTVA ZA OŽIČENJE



Kablovi koji prolaze kroz metalni zid moraju biti zaštićeni i izolovani uz pomoć oplate ili navlake.



Priključite kablove kako biste sprečili bilo kakav kontakt sa delovima u pokretu.



Ako se motorni sistem koristi sa spoljne strane i ako je kabl za napajanje tipa H05-VVF onda postavite kabl na vod koji je otporan na UV zrake, na primer ispod prolaza za kablove.



Ostavite dostupnim kabl za napajanje uređaja: mora biti omogućena njegova laka zamena.



Napravite uvek sponu sa kablom za napajanje kako biste izbegli prodiranje vode u motorni sistem.

Uređaj mora instalirati profesionalno kvalifikovano lice (električni stručnjak u skladu sa DIN VDE 1000-10) za pogone i automatizaciju u sektoru građevinskih usluga u skladu sa uputstvima kompanije Somfy i važećim propisima u zemlji puštanja u rad.

POSEBNA UPUTSTVA ZA SKLAPANJE

ILMO3 50 WT : unutrašnji prečnik cevi mora da bude Ø47 mm ili veći.



SOMFY ACTIVITES SA, 74300 CLUSES FRANCE kao proizvođač, ovim izjavljuje da je uređaj na koji se odnose ova uputstva, kada je označen za ulazni napon od 230 V~50 Hz i kada se upotrebljava u skladu sa ovim uputstvima, u saglasnosti sa osnovnim zahtevima primenljivih direktiva EU, a posebno Direktive o mašinskim proizvodima 2006/42/EC i EMC direktive 2014/30/EU. Ceo tekst deklaracije o usklađenosti sa EU dostupan je na adresu www.somfy.com/ce. Philippe Geoffroy, menadžer za odobrenja, u ime direktora delatnosti, Kliz, 03/2024



Mi vodimo računa o životnoj sredini. Ne odlažite ovaj uređaj sa uobičajenim komunalnim otpadom. Predajte ga na tački za prikupljanje otpada koji se reciklira.



5176417A



ILMO3 50 WT

Kratke upute za instalaciju
UPUTE PREVEDENICijeli priručnik s uputama dostupan je na mreži na www.somfy.info

somfy

Iz aplikacije
„Help me by Somfy“
ovdje skenirajte QR
kod da biste dobili
cijele upute za
postavljanje.„Help me by Somfy“
dostupan je
u trgovinama

230 V ~ 50 Hz

N

Plavi

L1

Smeđi

L2

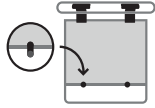
Crni

⏚

Zeleno-žuti

1

AUTOMATSKI NAČIN RADA

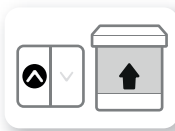
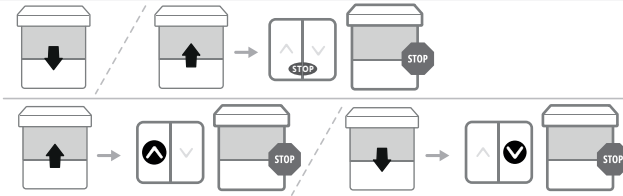
Roleta s krutim vezama i
graničnicima

Niti jednu postavku nije potrebno postaviti: graničnici se automatski postavljaju.

2

Ovaj motor ne treba održavati.

UPOTREBA

GORES nezaključavajućim
prekidačem dvostrukog
potisnog gumbaSa zaključavajućim
prekidačem dvostrukog
potisnog gumba**DOLJE**

UPUTE KOJE JE POTREBNO POŠTIVATI

Ove se upute odnose na motore ILMO3 50 WT, različite verzije dostupne su u važećem katalogu.

PODRUČJE PRIMJENE

Motori ilmo 50 napravljeni su kao pogon za sve vrste roleta opremljenih sklopovima graničnika i krutim vezama.

Motori ilmo 50 napravljeni su za motorizaciju svih vrsta:

- Prozorskih roleta sa složivim režnjevima čija se zavjesa može podići najmanje 4 cm kada se primijeni sila prema gore od najmanje 150 N na donju letvicu koja se nalazi 16 cm od potpuno odmotanog položaja.
- Prozorskom se roletom upravlja se putem upravljačke jedinice bez blokiranja koja je ugrađena na vidljivo mjesto, ali dalje od pomičnih dijelova i na visini od najmanje 1,50 m.
- Prozorska roleta s područjem krajnjeg zatvaranja nalazi se na visini preko 1,80 m od tla ili bilo koje pristupne točke.

Ako je roleta opremljena šupljikavim režnjevima, šipka promjera 5 mm ne smije prolaziti kroz otvore.

ODGOVORNOST

Prije postavljanja i upotrebe motora pažljivo pročitajte ova upute. Osim uputa opisanim u ovim uputama potrebno je poštivati i detaljne savjete u priloženim **Sigurnosnim uputama**.Motor mora ugraditi stručna osoba za motore i automatizaciju u stanovanju u skladu s uputama tvrtke Somfy i važećim propisima u državi upotrebe. Zabranjen je svaki način upotrebe motora izvan područja primjene opisanog u nastavku. Time se isključuje, kao i kod bilo kakvog nepoštivanja uputa u ovim uputama i priloženim **Sigurnosnim uputama**, svaka odgovornost i jamstvo tvrtke Somfy.Instalater mora obavijestiti klijente o uvjetima upotrebe i načinu održavanja motora i mora im uručiti upute za upotrebu i održavanje kao i priložene **Sigurnosne upute** nakon ugradnje motora. Sve postprodajne zahvate na motoru mora izvršiti stručnjak za motore i automatizaciju u stanovanju. Ako se tijekom postavljanja motora pojave nejasnoće ili za dobivanje dodatnih informacija, obratite se predstavniku tvrtke Somfy ili posjetite web-mjesto www.somfy.hr.

SIGURNOSNE UPUTE ZA OŽIČENJE



Kabeli koji prolaze kroz metalnu pregradu moraju se zaštititi i izolirati rukavcem ili buzirom.



Pričvrstite kabele kako bi se izbjegao bilo kakav kontakt s pokretnim dijelom.



Ako će se motor upotrebljavati vani, a kabel za napajanje je vrste H05-VVF, potrebno je ugraditi kabel sa zaštitom otpornom na UV zrake, primjerice, u kanalicu.



Kabel napajanja motora mora ostati dostupan: mora se moći lako zamijeniti.



Uvijek zavijte kabel za napajanje kako biste izbjegli ulazak vode u motor.

Motor mora instalirati osoba sa stručnim kvalifikacijama (električar u skladu s DIN VDE 1000-10) za motore i automatizaciju u stanovanju u skladu s uputama tvrtke Somfy i važećim zakonskim propisima u državi puštanja u pogon.

POSEBNE UPUTE ZA SASTAVLJANJE

ILMO3 50 WT : unutarnji promjer cijevi mora biti $\varnothing 47$ mm ili veći.Ovim tvrtka SOMFY ACTIVITES SA, 74300 CLUSES FRANCUSKA kao proizvođač izjavljuje da je motor na koji se odnose ove upute, označen za napajanje pod 230V~50Hz i koji se upotrebljava sukladno ovim uputama, usklađen s osnovnim zakonskim odredbama europskih Direktiva, a osobito Direktive za strojeve 2006/42/EZ i Direktive elektromagnetske kompatibilnosti 2014/30/EU. Cjelovit tekst EU izjave o sukladnosti dostupan je na web-mjestu www.somfy.com/ce. Philippe Geoffroy, Voditelj homologacije koji djeluje u ime direktora, Cluses, 03/2024

Brinemo o okolišu. Uređaj nemojte bacati s običnim kućanskim otpadom. Onesite ga na ovlašteno sakupljalište da bi se reciklirao.



5176417A



ILMO3 50 WT

Īsā uzstādīšanas pamācība
TULKOTI NORĀDĪJUMI

Pilnīga instrukcija ir pieejama tīmekļa vietnē www.somfy.info

somfy

Lietotnē
"Help me by Somfy",
skenējiet šo QR
kodu, lai atrastu
pilnīgo iestatīšanas
instrukciju.



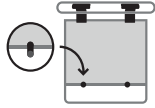
Lietotne
"Help me by Somfy"
ir pieejama veikalos.



	230 V ~ 50 Hz			
N	Ziļš			
L1	Brūns			
L2	Melns			
	Zaļš un dzeltens			

1

AUTOMĀTISKAIS REŽĪMS



Rullo žalūzijas ar stingrajiem savienojumiem un atdurēm

Nav jāiestata: gala stāvokļus iestata automātiski.

GALA STĀVOKĻA IESTATĪŠANA

2

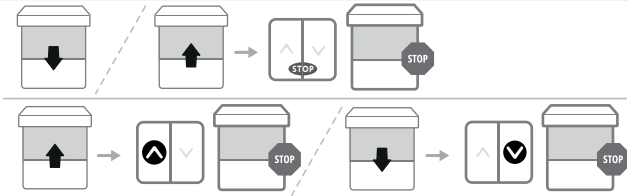
Šim motorizācijas aprīkojumam nav vajadzīga apkope.

IZMANTOŠANA

AUGŠUP



Ar nebloķējošos dubulto spiedpogas slēdzi



APTURĒT

LEJUP



SVARĪGI NORĀDĪJUMI

Instrukcija attiecas uz jebkādu ILMO3 50 WT motorizācijas aprīkojumu, kura dažādās versijas ir pieejamas pašreizējā katalogā.

LIETOJUMS

ILMO 50 motorizācijas aprīkojumu ir paredzēts izmantot, lai atvērtu un aizvērtu jebkādas rullo žalūzijas ar atdurēm un stingrajiem savienojumiem.

ILMO 50 Motorizācijas aprīkojumi ir paredzēti visu veidu tālāk norādīto izstrādājumu motorizēšanai:

- logu rullējamie slēgi ar vertikāli savietojamām listēm, ko var pacelt vismaz par 4 cm, pieliekot 150 N augšupvērstu spēku apakšējai listei, kas atrodas 16 cm attālumā no pilnībā atritināta stāvokļa;
- logu rullējamie slēgi, ko vada ar vadības pulti bez bloķēšanas, kas uzstādīta redzamības attālumā no aizvēšanas, bet nost no kustīgajām detaļām un vismaz 1,50 augstumā;
- logu rullējamie slēgi ar gala aizvēšanas zonu, kas atrodas vairāk nekā 1,80 m augstumā virs zemes vai jebkāda līmeņa ar pastāvīgu piekļuvi.

Ja rullējamais slēgis ir aprīkots ar režģi, 5 mm diametra stienis nedrīkst iziet cauri atvērumiem.

ATBILDĪBA

Pirms uzstādīt un lietot motorizācijas aprīkojumu, rūpīgi izlasiet instrukciju. Ievērojiet gan pamācības norādījumus, gan pievienotā dokumenta izsmeltošos norādījumus "Drošības norādījumi".

Motorizācijas aprīkojums ir jāuzstāda motorizācijas un mājas automatizācijas speciālistam, kurš ievēro "Somfy" norādījumus un noteikumus, ko piemēro valstī, kurā to uzstāda.

Motorizācijas aprīkojumu drīkst izmantot tikai tā, kā ir aprakstīts lietojuma sadaļā iepriekš. Ja lietojums ir citāds un ja neievēro pamācības un pievienotā dokumenta "Drošības norādījumi" norādījumus, tas atbrīvo "Somfy" no atbildības un garantijas saistībām.

Uzstādītājam ir jāinformē lietotāji par motorizācijas aprīkojuma izmantošanas un apkopes nosacījumiem un pēc motorizācijas aprīkojuma uzstādīšanas ir jānodod lietotāju rīcībā gan lietošanas un apkopes instrukcija, gan pievienotais dokuments "Drošības norādījumi". Jebkādas darbības, kas ir jāveic ar aprīkojumu pēc pārdošanas, ir jāuztic motorizācijas un mājas automatizācijas speciālistam.

Ja uzstādīšanas laikā rodas neskaidrības vai ja ir vajadzīga papildu informācija, sazinieties ar "Somfy" konsultantu vai apmeklējiet tīmekļa vietni www.somfy.com.

DROŠĪBAS NORĀDĪJUMI PAR ELEKTROINSTALĀCIJU



Ja vadi ir ievilkti pa metāla sienu, tie ir jānodrošina un jāizolē ar aizsargapvalku.



Lai vadi nesaskartos ar kustīgajām daļām, nostipriniet tos.



Ja motorizācijas aprīkojumu izmanto ārpus telpām un izmanto tipa H05-VVF barošanas vadu, vads ir jāievieto caurulē, kas ir izturīga pret UV starojumu, piemēram, zem blīvslēga.



Nodrošiniet piekļuvi pie motorizācijas aprīkojuma barošanas vada: produktam jābūt viegli nomaināmam.



Lai ūdens neiekļūtu motorizācijas aprīkojumā, izveidojiet barošanas vadā cilpu.

Motorizācijas aprīkojums ir jāuzstāda speciālistam (elektromontāžas speciālistam standarta DIN VDE 1000-10 izpratnē), kas ir kvalificēts darbā ar ēku motorizācijas aprīkojumu un automatizācijas sistēmām un kas ievēro "Somfy" norādījumus un noteikumus, ko piemēro valstī, kurā to uzstāda.

ĪPAŠI MONTĀŽAS NORĀDĪJUMI

ILMO3 50 WT: cauruļu iekšējam diametram ir jābūt 47 mm vai lielākam.



SOMFY ACTIVITES SA, 74300 CLUSES FRANCE, kā ražotājs ar šo apliecina, ka instrukcijā norādītais motorizācijas aprīkojums, ja to ir paredzēts izmantot ar ieejas spriegumu 230 V~, 50 Hz un ja to izmanto saskaņā ar šo instrukciju, atbilst piemērojamo Eiropas direktīvu, it īpaši Direktīvas 2006/42/EK par mašīnām un Direktīvas 2014/30/ES par elektromagnētisko savietojamību, būtiskajām prasībām. Pilnīgā ES atbilstības deklarācija ir pieejama www.somfy.com/ce. Philippe Geoffroy (Filips Žofruā), Kvalitātes nodaļas vadītājs izpildītāja vārdā, Klūzā 03/2024



Mēs rūpējamies par vidi. Neutilizējiet ierīci kopā ar parastiem sadzīves atkritumiem. Nododiet to pārstrādei apstiprinātā savākšanas centrā.



5176417A



ILMO3 50 WT

Guida breve all'installazione
VERSIONE TRADOTTAManuale di istruzioni completo disponibile online su www.somfy.info

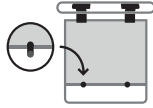
somfy

Dall'Applicazione
"Help me by Somfy"
scansionare il
presente codice QR
per ottenere le
istruzioni complete
per l'impostazione."Help me by Somfy"
disponibile nei negozi

	230 V ~ 50 Hz			
N	Blu			
L1	Marrone			
L2	Nero			
⏚	Verde-Giallo			

1

MODALITÀ AUTOMATICA

Tapparella
con cintini rigidi
e con stopper

IMPOSTAZIONE FINE CORSA

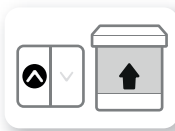
Nessuna regolazione da eseguire: i finecorsa si regolano automaticamente.

2

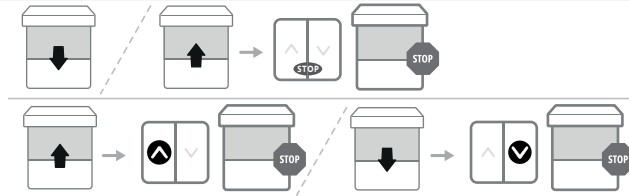
Questa motorizzazione non richiede alcun intervento di manutenzione.

UTILIZZO

SALITA

Con un interruttore a
doppio pulsante senza
interblocco

STOP

Con un interruttore a
doppio pulsante con
interblocco

DISCESA



ISTRUZIONI DA RISPETTARE

Le presenti istruzioni si applicano a tutte le motorizzazioni ILMO3 50 WT, le cui diverse versioni sono disponibili nel catalogo corrente.

CAMPO DI APPLICAZIONE

Le motorizzazioni ilmo 50 sono progettate per motorizzare qualsiasi tipo di tapparella dotata di blocchi di arresto e di cintini rigidi.

Le motorizzazioni ilmo 50 sono progettate per motorizzare tutti i tipi di:

- Tapparelle da finestra a lamelle sovrapponibili la cui tenda deve poter essere sollevata di 4 cm quando viene esercitata una forza di 150 N verso l'alto sulla stecca finale posizionata a 16 cm dalla posizione completamente srotolata.
- Tapparella per finestre pilotata da un punto di comando senza blocco, montato in vista della chiusura, ma lontano dalle parti mobili e ad un'altezza minima di 1,50 m.
- Tapparella per finestre con una zona di chiusura finale posta ad un'altezza superiore a 1,80 m dal suolo o rispetto a qualunque livello di accesso permanente.

Se la tapparella è dotata di lamelle perforate, non deve essere possibile far passare una bacchetta di 5 mm di diametro attraverso le aperture.

RESPONSABILITÀ

Prima di installare e di utilizzare la motorizzazione, si prega di leggere attentamente le presenti istruzioni. Oltre a seguire le istruzioni riportate nella presente guida, è necessario osservare anche le istruzioni dettagliate presenti nel documento **Istruzioni di sicurezza** allegato.

La motorizzazione deve essere installata da un professionista della motorizzazione e dell'automazione d'interni, conformemente alle istruzioni di Somfy e alle normative applicabili nel paese in cui avviene la messa in servizio.

È vietato utilizzare la motorizzazione al di fuori del campo di applicazione sopra descritto. Tali utilizzi, nonché qualsiasi inosservanza delle istruzioni riportate nella presente guida e nel documento **Istruzioni di sicurezza** allegato, esonerano Somfy da qualsiasi responsabilità e invalidano la garanzia.L'installatore deve informare i propri clienti in relazione alle condizioni d'uso e di manutenzione della motorizzazione, e deve consegnare loro le istruzioni d'uso e di manutenzione, oltre al documento **Istruzioni di sicurezza** allegato, dopo l'installazione della motorizzazione. Ogni intervento di assistenza post-vendita sulla motorizzazione deve essere eseguito da un professionista della motorizzazione e dell'automazione d'interni.In caso di dubbi durante l'installazione della motorizzazione o per avere maggiori informazioni, contattare un consulente Somfy o visitare il sito www.somfy.com.

ISTRUZIONI DI SICUREZZA PER IL CABLAGGIO



I cavi che passano attraverso una parete metallica devono essere protetti e isolati utilizzando un manicotto o una guaina.



Fissare i cavi per evitare qualsiasi contatto con le parti in movimento.



Se la motorizzazione viene utilizzata all'esterno, e se il cavo di alimentazione è di tipo H05-VVF, quest'ultimo dovrà essere installato in un condotto resistente ai raggi UV, ad esempio sotto una canalina passacavi.



Lasciare libero l'accesso al cavo d'alimentazione della motorizzazione: il prodotto deve poter essere sostituito facilmente.



Fare sempre un nodo nel cavo di alimentazione, per evitare che l'acqua penetri all'interno della motorizzazione.

La motorizzazione dovrà essere installata da una persona professionalmente qualificata (specialista elettrico, in base alla norma DIN VDE 1000-10) in materia di motorizzazioni e automazione nel settore dell'edilizia, in conformità alle istruzioni di Somfy e ai regolamenti applicabili nel paese di messa in servizio.

ISTRUZIONI SPECIFICHE PER IL MONTAGGIO

ILMO3 50 WT: il diametro interno del tubo deve essere Ø47 mm o maggiore.

SOMFY ACTIVITES SA, 74300 CLUSES FRANCIA, in qualità di costruttore, dichiara con la presente che la motorizzazione di cui si fa riferimento nelle presenti istruzioni, contrassegnata per essere alimentata a 230V~50Hz e utilizzata come indicato nelle presenti istruzioni, è conforme ai requisiti essenziali delle Direttive Europee applicabili e, in particolare, della Direttiva Macchine 2006/42/CE nonché della Direttiva CEM 2014/30/UE. Il testo completo della dichiarazione di conformità UE è disponibile all'indirizzo www.somfy.com/ce.Philippe.Geoiffroy, Responsabile approvazione, per conto del Direttore delle attività, Cluses, 03/2024

Noi ci prendiamo cura dell'ambiente. Non gettare il dispositivo nei rifiuti domestici comuni, ma depositarlo in un punto di raccolta autorizzato per il riciclaggio.