

Renovierungskit STANDARD



Renovierungskit Standard

Copyright© 2019 SOMFY GMBH, All rights reserved.


somfy®

GEBRAUCHSANLEITUNG

INHALT

| | | | |
|------------------------------------|-----------|------------------------------------|-----------|
| 1. Sicherheitshinweise | 03 | 6. Programmierung | 10 |
| | | 6.1 Drehrichtung prüfen | 10 |
| 2. Zeichenerklärung | 04 | 6.2 Drehrichtung ändern | 10 |
| | | 6.3 Programmierung der Endlagen | 11 |
| 3. Installation Motor | 04 | 7. Fehlersuche | 12 |
| 3.1 Einbau | 04 | | |
| 4. Anschluss Motor | 07 | 8. Technische Daten | 13 |
| 4.1 Elektrischer Anschluss | 08 | | |
| 4.2 Rollladenpanzer montieren | 08 | | |
| 5. Anschluss Bedienschalter | 09 | | |

1. SICHERHEITSHINWEISE

 **Achtung:** Für die Sicherheit von Personen ist es wichtig, diese Anleitungen zu befolgen. Eine falsche Montage kann zu ernsthaften Verletzungen führen. Diese Sicherheitshinweise sind aufzubewahren.

Um die einwandfreie Funktion des Produktes nutzen zu können, lesen Sie diese Gebrauchsanleitung bitte sorgfältig durch. Die Haftung von Somfy für Mängel und Schäden ist ausgeschlossen, wenn diese auf nicht bestimmungsgemäßer Verwendung oder Nichtbeachten der Gebrauchsanleitung (falsche Installation, falsche Inbetriebnahme, Fehlbedienung, etc.) beruhen.

- Errichten, Prüfen, in Betrieb setzen und Fehlerbehebung der Anlage darf nur von einer Elektrofachkraft (laut VDE 0100-200) durchgeführt werden.
- Der Antrieb, das Drehmoment und die Laufzeit müssen auf die Gesamtanlage abgestimmt sein.
- Es darf nur Original Somfy Zubehör verwendet werden (Adapter, Lager, Stecker, etc.).
- Der ordnungsgemäße Betrieb der Anlage ist nur bei fachgerechter Installation, Montage, ausreichender Stromversorgung und Wartung gewährleistet.
- Bewegliche Teile von Antrieben, die unter einer Höhe von 2,50 m vom Boden oder einer anderen Ebene betrieben werden, müssen geschützt sein.
- Kontrollieren Sie regelmäßig die Installation. Bei Beschädigungen (z.B. bei Anzeichen von Verschleiß, beschädigten Kabeln und Federn oder verstellten Endlagern) darf die Anlage nicht benutzt werden.
- Die Anlage ist gegen unbefugtes Bedienen zu sichern. Treffen Sie Sicherheitsvorkehrungen gegen unbeabsichtigtes Einschalten.
- Kindern nicht erlauben mit ortsfesten Steuerungen zu spielen.
- Überwachen Sie die Anlage während der Bedienung. Halten Sie Personen bis zum vollständigen Schließen von der Anlage fern.
- Beim Bedienen der offenen/ausgefahrenen Anlage Vorsicht walten lassen, da Teile herabfallen können, wenn Befestigungen (z.B. Federn) nachlassen oder gebrochen sind.
- Vor Arbeiten an der Anlage sind alle zu montierenden Anschlussleitungen spannungslos zu schalten. Alle nicht benötigten Leitungen sind zu entfernen und alle Einrichtungen, die nicht für eine Betätigung mit dem Antrieb benötigt werden, sind außer Betrieb zu setzen.
- Bedienschalter bzw. -taster müssen in Sichtweite der Anlage und in einer Höhe von mindestens 1,50 m in sicherem Abstand zu sich bewegenden Teilen angebracht werden.

- Anlage nicht betreiben und von der Netzspannung trennen, wenn Arbeiten (z.B. Fensterputzen) in der Nähe durchgeführt werden.
- Beachten sie die Montage- und Bedienungsanleitungen, insbesondere die Sicherheitshinweise des Herstellers der zu betreibenden Einrichtung. Bei Fragen bezüglich der Installation und für weitere Informationen wenden Sie sich bitte an www.somfy.de.

2. ZEICHENERKLÄRUNG



= Obere Endlage
(vollständig geöffnet)



= Feste Endlage oben
(Rollladen hält oben an einem bestimmten Punkt)





= Untere Endlage
(vollständig geschlossen)



= Feste Endlagen unten
(Rollladen hält unten an einem bestimmten Punkt)

3. INSTALLATION MOTOR

 Achtung: Den Somfy Rollladenmotor in die Welle einschieben, nie in die Welle einschlagen!

 Achtung: Bohren Sie nie im Bereich des Rollladenmotors. Zerstörungsgefahr des Rollladenmotors!



3. 1. EINBAU

Stellen Sie sicher, dass folgende Produkte für den Einbau vorhanden sind:




3. 1. 1 Entfernen des bestehenden Gurtwicklers


- 1) Öffnen Sie Ihren Rollladenkasten.
- 2) Fahren Sie Ihren Rollladen ganz nach unten.
- 3) Ziehen Sie Ihr altes Gurtband komplett heraus und haken Sie dieses aus.
- 4) Lösen Sie die Verbindungen nacheinander von Ihrer Rollladenwelle (die Verbindungen verbinden Ihre Rollladenwelle mit Ihrem Rollladen).
- 5) Lösen Sie die Fixierschraube an der Walzenkapsel (die Fixierschraube sorgt dafür, dass die Walzenkapsel und die Rollladenwelle fest miteinander verbunden sind).
- 6) Schieben Sie einfach die Walzenkapsel in die Rollladenwelle und nehmen Sie die Rollladenwelle sowie die Walzenkapsel aus dem Rollladenkasten.
- 7) Ziehen Sie die Gurtbandscheibe von Ihrer Rollladenwelle.
- 8) Entfernen Sie das alte Kugellager und Flansch-Gegenlager.
- 9) Entfernen Sie das alte Motorlager aus dem Rollladenkasten.

3. 1. 2. Vorbereitung der Welle

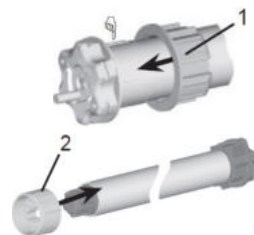
- 1) Schieben Sie den zur jeweiligen Rollladenwelle passenden Adapter [1] auf den Somfy Rollladenmotor.

 Achten Sie hierbei auf den richtigen Sitz am Nocken.

- 2) Schieben Sie anschließend den passenden Mitnehmer [2] auf den Somfy Rollladenmotor bis dieser einrastet.

 Im Lieferumfang des Renovierungskits Standard sind bereits Adaptionselemente vorhanden. Sollten Sie aufgrund Ihrer Welle andere Adaptionselemente benötigen, kontaktieren Sie bitte Ihren Verkäufer.

- 3) Schieben Sie jetzt den Somfy Rollladenmotor in Ihre Rollladenwelle.



3. 1. 3. Einbau des neuen Somfy Rollladenmotors

- 1) Befestigen Sie das neue Flansch-Gegenlager im Rollladenkasten und setzen Sie das neue Kugellager in das Flansch-Gegenlager.
- 2) Befestigen Sie das neue Motorlager am Rollladenkasten.
 - ⓘ Optimal ist eine Befestigung auf der Seite des Rollladenkastens, auf der der Stromanschluss vorhanden ist.
- 3) Falls noch nicht vorhanden: Bohren Sie ein Loch mit ca. 10 mm Durchmesser für den Kabelauslass.
- 4) Führen Sie die Walzenkapsel auf eine Seite der Rollladenwelle ein.



5) Führen Sie den Somfy Rollladenmotor auf der anderen Seite der Rollladenwelle ein.

ⓘ Der Adapter des Rollladenmotors muss bündig zur Rollladenwelle schließen.

👉 Schrauben bzw. Blindnieten dürfen nur am Mitnehmer angebracht werden, niemals am Rollladenmotor.

3. 1. 4. Einbau des Somfy Rollladenmotors inkl. Rollladenwelle

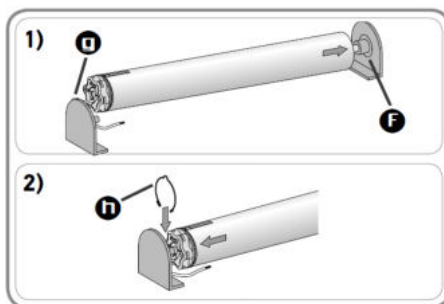
1) Bringen Sie den Somfy Rollladenmotor inkl. Rollladenwelle am Gegenlager **F** und am Antriebslager **T** an.

2) Befestigen Sie die Walzenkapsel mit 3 Blindnieten oder Schrauben an der Rollladenwelle.


👉 Vergewissern Sie sich, dass der Somfy Rollladenmotor inkl. Rollladenwelle am Gegenlager verriegelt ist. Damit wird verhindert, dass sich die Befestigung der Rollladenwelle mit dem Somfy Rollladenmotor vom Gegenlager löst.

3) Verwenden Sie je nach Art des Antriebslagers einen Federring **T**.

👉 Bauen Sie den Somfy Rollladenmotor so ein, dass Sie ungehindert an die Einstellschrauben des Somfy Rollladenmotors gelangen. (siehe Punkt **6. 3 Programmierung der Endlagen**)



4. ANSCHLUSS MOTOR


 Achtung: Errichten, Prüfen, Inbetriebsetzen und Fehlerbehebung der Anlage darf nur von einer Elektrofachkraft durchgeführt werden (VDE 0100-200)


GEFAHR





Offenliegende Spannungsleitungen  Berührungsgefahr, Stromschlag


- Schalten Sie alle zu montierenden Anschlussleitungen spannungslos!
- Treffen Sie Sicherheitsvorkehrungen gegen unbeabsichtigtes Einschalten.


 Der Somfy Rollladenmotor muss von einer fachlich qualifizierten Person (Elektrofachkraft nach DIN VDE 1000-10) für Antriebe und Automatisierungen im Haustechnikbereich entsprechend den Somfy Anweisungen und den geltenden Vorschriften im Land der Inbetriebnahme installiert werden.

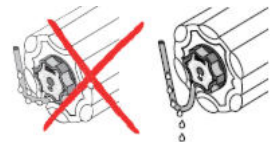
 Alle Kabel, die in Kontakt mit einer metallischen Wandung geraten könnten, müssen mit einer Hülse oder Ummantelung geschützt und isoliert werden.

 Bringen Sie die Kabel so an, dass diese nicht in Kontakt zu beweglichen Teilen geraten können.

 Wenn der Somfy Rollladenmotor im Freien verwendet wird und mit einem Netzkabel vom Typ H05-VVF ausgestattet ist, verlegen Sie das Kabel in einem UV-beständigen Rohr, z. B. in einem Kabelkanal.

 Achten Sie darauf, dass das Netzkabel des Somfy Rollladenmotors zugänglich bleibt: Es muss sich einfach austauschen lassen.

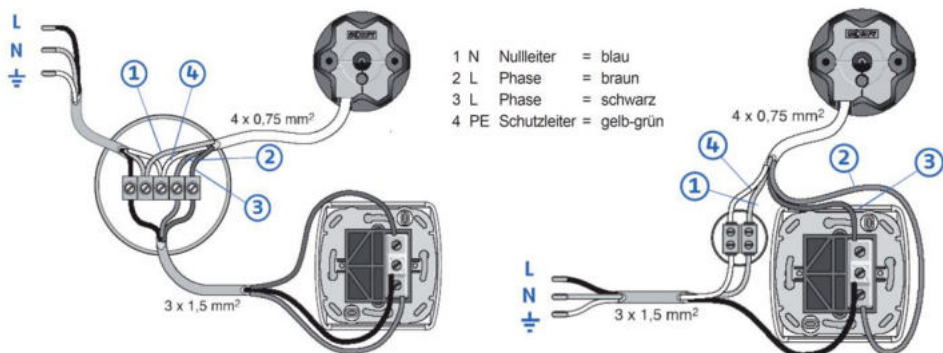
 Drehen Sie eine Schleife mit dem Netzkabel, um das Eindringen von Wasser in den Somfy Rollladenmotor zu vermeiden!



4.1 ELEKTRISCHER ANSCHLUSS

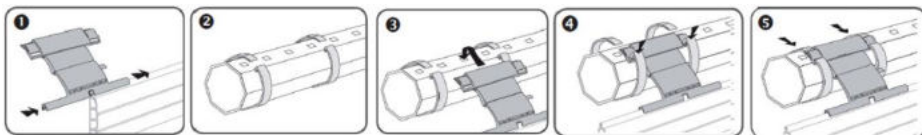
i Hinweis: Bei Drehrichtungsänderung muss die Umschaltverzögerung mind. 500 ms (spannungsfrei) betragen.

Schließen Sie den Rollladenmotor entsprechend der nachfolgend abgebildeten Klemmenbelegung an.

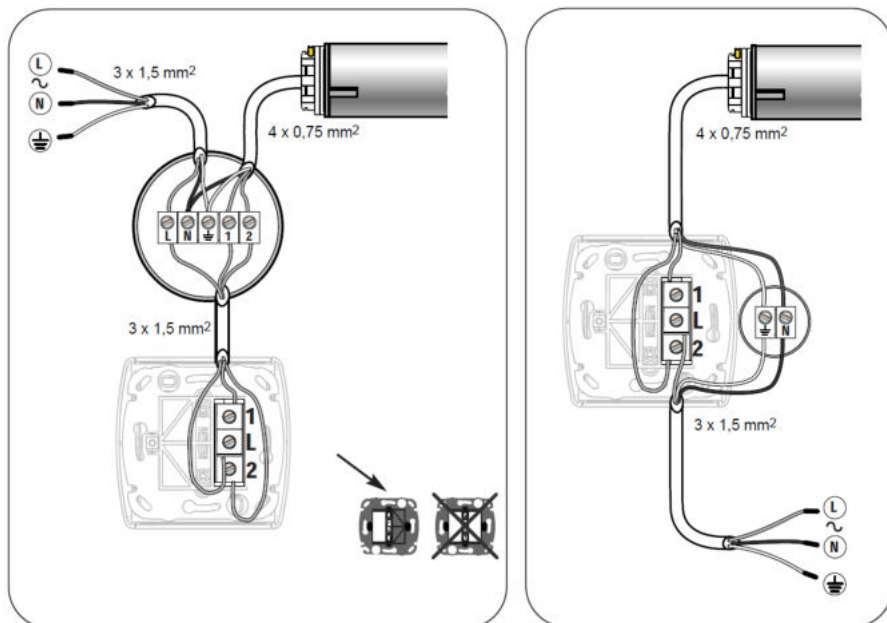


4.2 ROLLADENPANZER MONTIEREN

- 1) Schieben Sie den Schnellverbinder auf den ersten Stab des Rollladenpanzers.
- 2) Legen Sie die Montageringe über die Rollladenwelle.
- 3) Legen Sie den Schnellverbinder mit dem Fixierungsstift in eine Bohrung der Welle.
- 4) Klipsen Sie die beiden Enden der Montageringe über den Schnellverbinder.
- 5) Drücken Sie die Montageringe so fest wie möglich in die Rastung des Schnellverbinders.



5. ANSCHLUSS BEDIENSCHALTER



| KLEMME | NETZ | ANTRIEB (EUR) | ANTRIEB (US) |
|--------|--------------|------------------|---------------|
| L | PHASE (L) | | |
| N | NULLPUNKT(N) | BLAU | WEISS |
| W | ERDUNG (W) | GELB GRÜN | GRÜN |
| 1 | | BRAUN O. SCHWARZ | ROTO. SCHWARZ |
| 2 | | BRAUN O. SCHWARZ | ROTO. BRAUN |

- Vor Durchführung der Arbeiten Netzanschluss freischalten, und gegen unbeabsichtigtes Einschalten sichern.
- Nach der Installation darf kein Zug auf die Klemmen entstehen.

6. PROGRAMMIERUNG

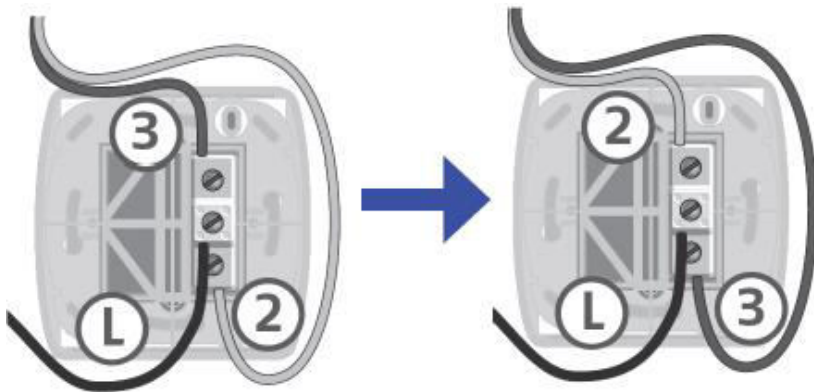
6. 1 DREHRICHTUNG PRÜFEN

Drücken Sie an dem Somfy Rollladenschalter die AUF-Taste ▲.

- Fährt der Rollladen nach oben, ist die Verkabelung korrekt.
- Fährt der Rollladen nach unten, ist die Verkabelung falsch und muss geändert werden.

6. 2 DREHRICHTUNG ÄNDERN

Tauschen Sie die schwarze Ader [3] mit der braunen Ader [2].




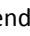
Prüfen Sie erneut die Drehrichtung wie unter Punkt **6. 1** beschrieben.

6. 3 PROGRAMMIERUNG DER ENDLAGEN (POSITION)



- i** Hinweis: Der Antriebskopf kann sich links oder rechts befinden.
Werkseinstellung: 3 Wellenumdrehungen in jede Richtung



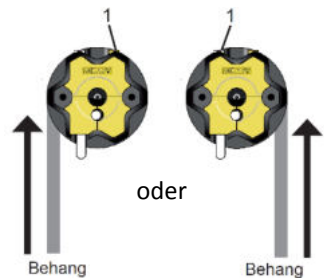
6. 3. 1 Einstellen der oberen Endlage

- 1) Drücken Sie die AUF-Taste  bis der Rollladen automatisch stoppt.
- 2) Drehen Sie die hinten liegende Einstellschraube [1] bei gedrückter AUF-Taste  in Richtung Plus (+) bis die gewünschte obere Position erreicht ist.



i Der Rollladen bewegt sich mit jeder Drehung der Einstellschraube nach oben.

- 3) Sollte sich der Rollladen zu weit oben befinden, drücken Sie die AB-Taste . Der Rollladen fährt nach unten.
- 4) Stoppen Sie den Rollladenmotor mit der STOPP-Taste .

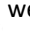
- 5) Drehen Sie die hinten liegende Einstellschraube [1] in Richtung Minus (-).
- 6) Starten Sie jetzt wieder mit Punkt 1.




6. 3. 2 Einstellen der unteren Endlage

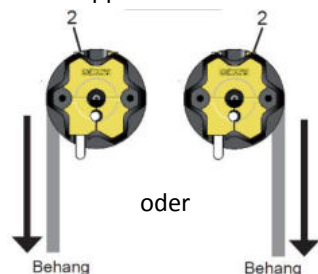
- 1) Drücken Sie die AB-Taste  bis der Rollladen automatisch stoppt.
- 2) Drehen Sie die vorne liegende Einstellschraube [2] bei gedrückter AB-Taste  in Richtung Plus (+) bis die gewünschte untere Endlage erreicht ist.

i Der Rollladen bewegt sich mit jeder Drehung der Einstellschraube nach unten.

- 3) Sollte sich der Rollladen zu weit unten befinden, drücken Sie die AUF-Taste . Der Rollladen fährt nach oben.

- 4) Stoppen Sie den Rollladenmotor mit der STOPP-Taste .

- 5) Drehen Sie die vorne liegende Einstellschraube [2] in Richtung Minus (-).
- 6) Starten Sie jetzt wieder mit Punkt 1.

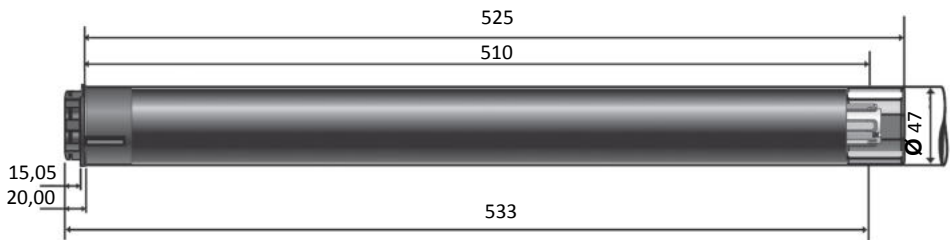


7. FEHLERSUCHE

| Problem | Mögliche Ursachen | Lösungsmöglichkeit | Durch wen |
|---|--------------------------------------|---|---------------------|
| Der Rollladenmotor reagiert nicht auf Fahrbefehle | Keine Netzspannung | Sicherung einschalten | Privatkunde, Nutzer |
| | | Spannungsversorgung prüfen ggf. reparieren | Elektrofachkraft |
| | Rollladenmotor defekt | Rollladenmotor tauschen | Fachpersonal |
| Der Rollladenmotor fährt in die falsche Richtung | Verkabelung ist nicht korrekt | Spannungsversorgung prüfen, ggf. die schwarze Ader mit der braunen Ader tauschen | Fachpersonal |
| Die obere Endlage wird nicht erreicht | Obere Endlage ist nicht eingestellt | Obere Endlage einstellen | Fachpersonal |
| Die untere Endlage wird nicht erreicht | Untere Endlage ist nicht eingestellt | untere Endlage einstellen | Fachpersonal |
| Rollladenmotor stoppt nicht in den Endlagen | Adapter falsch montiert | Sitz des Adapters prüfen, ggf. neu montieren | Fachpersonal |

8. TECHNISCHE DATEN

| | |
|------------------------------|---|
| Schutzklasse | I |
| Schutzgrad | IP 44 |
| Drehmoment | 20 Nm |
| Drehzahl | 12 U/min. |
| Betriebsspannung | 230 V AC / 50 Hz |
| Nennleistung | 140 W |
| Nennstromaufnahme | 0,65 A |
| Einschaltdauer | 4 Min. |
| Kapazität der Endabschaltung | 29 Umdrehungen |
| Basisadapter für Welle | 50 x 1,5 |
| Betriebsart nach VDE 0530 | Aussetzbetrieb $t_r = 40\%$ / max. Einschaltzeit $t_B = 4$ min. |
| Produktnorm | VDE 0700 Teil 238 |
| Konformität | CE nach EN 50081-1 und EN 50082-1 |



Alle Maße in mm



Hiermit erklärt SOMFY, dass dieses Produkt den wesentlichen Anforderungen und anderen relevanten Vorschriften der Direktive 1999/5/EC entspricht. Die Konformitätserklärung kann unter der Internet-Adresse www.somfy.com/ce abgerufen werden. Zugelassen für die EU, CH, NO.